

TASSIMO

TAS 65XEE TAS 85XEE

- pl** Instrukcja obsługi
- ru** Правила пользования
- uk** Інструкція з експлуатації
- cs** Návod k použití
- sk** Návod na použitie
- ro** Instrucțiuni de utilizare



BOSCH

pl	Instrukcja obsługi	2
ru	Правила пользования	21
uk	Інструкція з експлуатації	42
cs	Návod k použití	63
sk	Návod na použitie	82
ro	Instrucțiuni de utilizare	101



Благодарим вас за выбор кофеварки TASSIMO. С кофеваркой TASSIMO вы можете наслаждаться любимым напитком в любое время. Ароматный кофе, крепкий эспрессо, вкусный кофе с пенкой, капуччино или латте маккьято или даже чашка чая или горячего шоколада — все эти напитки ждут вас, нужно лишь нажать кнопку.

Ваша кофеварка TASSIMO использует только специально разработанные капсулы, известные как TASSIMO T DISC. Когда вы вставляете T DISC, кофеварка автоматически считывает штрих-код, напечатанный на этикетке. В нем содержится точная информация о нужном количестве воды, а также о времени заваривания и температуре, необходимой для приготовления выбранного вами напитка. T DISC специально разработаны для использования в системе для заваривания кофе TASSIMO и гарантируют непревзойденное удовольствие, чашка за чашкой. Чтоб ваше удовольствие длилось как можно дольше, пользуйтесь только дисками T DISC, специально разработанными для кофеварки TASSIMO.

Содержание

Инструкции по технике безопасности	22
Ваша кофеварка	
TASSIMO – краткий обзор	23
Первое использование	
кофеварки TASSIMO	24
Система фильтрации воды	
BRITA Maxtra	25
Элементы управления и дисплея	28
Размер чашки	31
Использование кофеварки TASSIMO	32
Техническое обслуживание	
и ежедневный уход	34
Удаление накипи	36
Утилизация	38
Устранение неисправностей	38
Условия гарантийного	
обслуживания.....	120
Информационная служба TASSIMO	
в России	124

! Важно:

- **Внимательно прочитайте это руководство и краткие инструкции. Сохраните их, чтобы в дальнейшем можно было к ним обратиться.**

Инструкции по технике безопасности

⚠ Существует риск получения удара электрическим током!


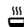
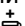


- Данный прибор предназначен для домашнего использования или для использования в некоммерческой, бытовой среде.
- При подключении и эксплуатации прибора соблюдайте спецификации, указанные на табличке с техническими данными, прикрепленной к основанию кофеварки.
- Не пользуйтесь кофеваркой TASSIMO в случае повреждения шнура или самого прибора.
- Применяйте в помещении при комнатной температуре и не выше 2000 м над уровнем моря.
- Не позволяйте детям или лицам с ограниченными умственными или сенсорными способностями, а также лицам с ограниченными знаниями и опытом пользоваться прибором. Они могут это делать только под наблюдением или после того, как лицо, отвечающее за их безопасность, объяснит им, как пользоваться этим прибором.
- Не допускайте детей к прибору.
- Присматривайте за детьми, чтобы они не играли с прибором.
- В случае неисправности немедленно выньте вилку из розетки.
- Во избежание потенциальных травм, операции по ремонту, например замену поврежденного шнура, должен выполнять только персонал нашего сервисного центра.
- Никогда не погружайте прибор или шнур питания в воду.

⚠ Риск получения ожогов!

- **Прежде чем открывать отделение для заваривания, дождитесь, пока загорится оранжевый индикатор.**
- Никогда не открывайте отделение для заваривания в процессе заваривания.
- Обратите внимание на то, что напитки, когда они наливаются, очень горячие.

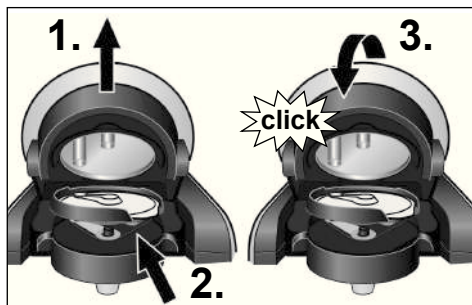
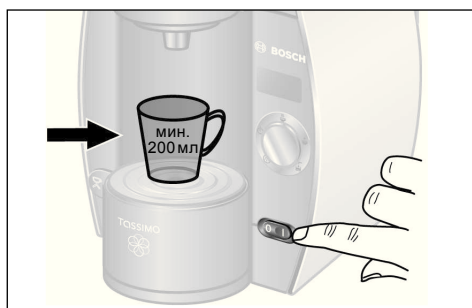
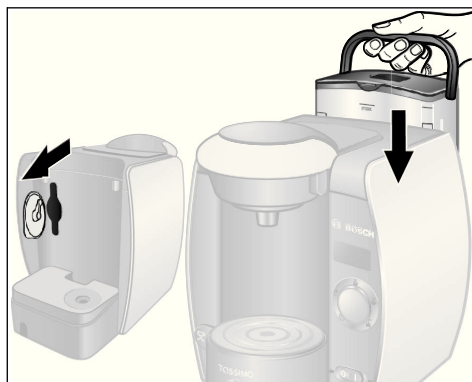
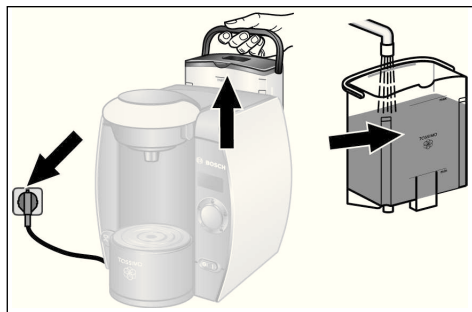
Ваша кофеварка TASSIMO – краткий обзор

Прежде чем читать дальше, раскройте сложенную страницу со схемой в начале инструкции и разверните ее влево.

- 1 Отделение для хранения шнура
- 2 Выключатель питания
- 3 Съёмная емкость для воды
 - a Крышка емкости для воды
 - b Поплавков
- 4 Подставка для чашки
 - a Поддон
 - b Устройство для корректировки высоты
 - c Полка для чашки
- 5 ЖК дисплей
- 6 Кнопка «Старт/стоп»
- 7 Индикаторы
 - a Режим ожидания 
 - b Автоматический режим 
 - c Ручной режим 
 - d Наполните емкость 
 - e Удалите накипь 
- 8 Подсветка чашки
- 9 Фиксатор
- 10 Отделение для заваривания
 - a Подставка для T DISC
 - b Устройство для прокалывания
 - c Блок для наливания напитка
 - d Окошко для считывания штрих-кода
- 11 Отделение для хранения Service T DISC и кратких инструкций по программе чистки / удаления накипи
- 12 Service T DISC (Для первого использования, чистки и удаления накипи)
- 13 Краткие инструкции по программе чистки / удаления накипи
- 14 Держатель картриджа фильтра
- 15 Картридж фильтра BRITA Maxtra
- 16 Индикатор замены картриджа

i Примечание:

Рекомендуем хранить Сервисный T DISC и краткие инструкции по программе чистки / удаления накипи в отделении **в задней части прибора**.



Первое использование кофеварки TASSIMO

Перед первым использованием кофеварки TASSIMO выньте картридж фильтра и выполните следующие действия.

- ▶ Вытащите шнур из отделения для хранения на нужную длину и вставьте вилку в розетку.
- ▶ Выньте емкость для воды и тщательно прополощите ее под проточной водой. Наполните ее холодной питьевой водой до отметки MAX.
- ▶ Выньте Service T DISC из отделения для хранения в задней части прибора.
- ▶ Установите емкость для воды на место и слегка нажмите на нее, чтобы она зафиксировалась на месте.

- ▶ Поставьте выключатель питания в положение (I). Все элементы на экране на короткое время подсветятся, а затем останется гореть индикатор «Режим ожидания».
- ▶ Выберите большую чашку (мин. 200 мл) и поставьте ее на полку для чашки.

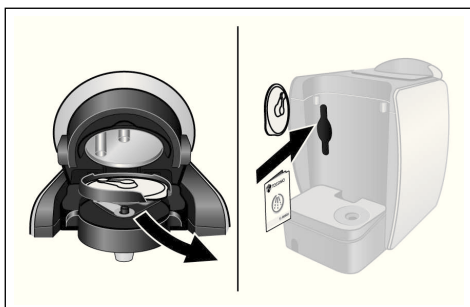
1. Откройте отделение для заваривания, подняв крышку.
2. Поместите Service T DISC на держатель T DISC штрих-кодом вниз. Проследите за тем, чтобы клапан T DISC был надежно закреплен в проеме справа.
3. Теперь закройте отделение для заваривания, нажав на крышку до щелчка.



4. Нажмите на кнопку «Старт/стоп». Начнется процесс чистки, при этом в чашку потечет вода.
5. Когда процесс завершится, вылейте воду из чашки и поставьте ее снова на подставку.

! Важно:

- Повторите этапы 4.–5. четыре раза.



- Откройте отделение для заваривания, выньте Service T DISC и положите его в отделение в задней части кофеварки за емкостью для воды.

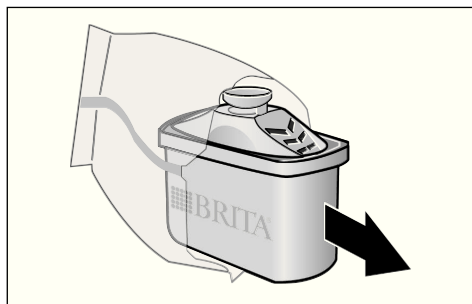
Система фильтрации воды BRITA Maxtra

В кофеварках с системой фильтрации воды можно использовать только картриджи системы фильтрации воды BRITA Maxtra.

Картриджи BRITA Maxtra можно приобрести в розничных магазинах или непосредственно в Сервисном центре авторизованном (контактная информация помещена на стр. 123).

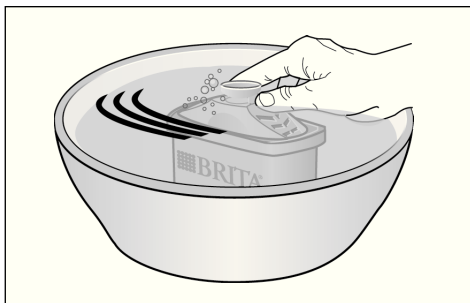
Вы можете пользоваться своей кофеваркой при установленном картридже фильтра или без него. Просто извлеките держатель фильтра и картридж фильтра из емкости для воды, если вы не хотите пользоваться фильтром.

Устанавливая в кофеварку **новый** картридж фильтра, выполните следующую процедуру:

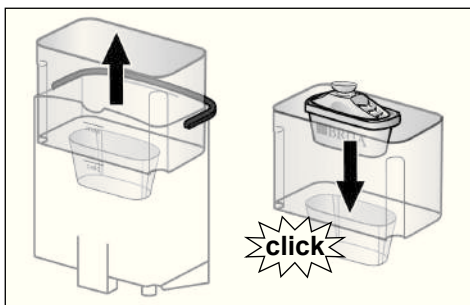


Подготовка и установка картриджа фильтра BRITA Maxtra

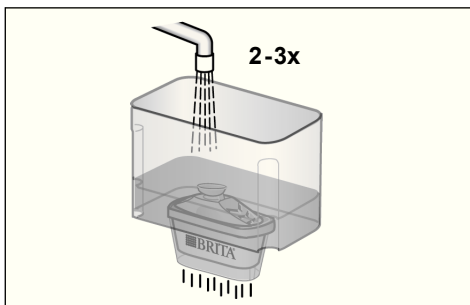
- Выньте картридж фильтра из защитной упаковки.



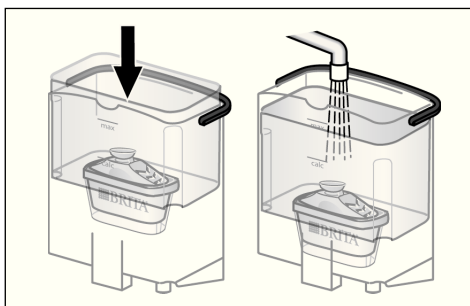
- ▶ Погрузите картридж фильтра в холодную водопроводную воду и осторожно перемещайте его вперед-назад, чтобы удалить пузырьки воздуха (прибл. 5 сек.).



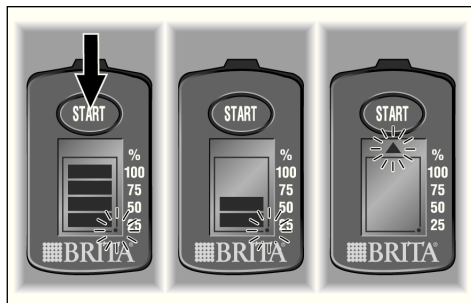
- ▶ Выньте держатель фильтра из емкости для воды и вставьте картридж фильтра в соответствующую камеру держателя до щелчка.



- ▶ Держа его над раковиной, наполните держатель фильтра холодной питьевой водой и дайте ей профильтроваться через него.
- ▶ Повторите эту процедуру два-три раза.



- ▶ После этого поместите подставку вместе с картриджем фильтра снова в пустую емкость для воды и наполните ее водой.



Совет:

Когда будет видна только одна полоска, приобретите новый картридж фильтра. Картриджи BRITA Maxtra можно приобрести в розничных магазинах или непосредственно в Сервисном центре авторизованном (контактная информация помещена на стр. 123).

Активация индикатора замены картриджа фильтра BRITA

Чтобы обеспечить лучшую эффективность и защиту от образования накипи, картридж фильтра BRITA Maxtra необходимо менять каждые 8 недель.

Для контроля процесса замены на крышке емкости для воды вмонтирован индикатор замены картриджа фильтра BRITA Maxtra. Он подскажет вам при помощи полосок, когда следует заменять фильтр. Чтобы активировать индикатор замены картриджа фильтра BRITA, нажмите и удерживайте кнопку «Старт», пока в зоне дисплея на короткое время дважды не засветятся четыре полоски.

Мигающая в правом углу точка означает, что индикатор замены картриджа фильтра работает. Будут видны все четыре полоски.

С этого момента полоски будут исчезать по одной через каждые две недели. Когда через восемь недель не останется ни одной полоски и будет мигать стрелка, картридж фильтра нужно будет заменить.

Чтобы заменить картридж фильтра, потяните его вверх за край.

При подготовке нового фильтра выполните действия, описанные в разделе «Система фильтрации воды BRITA Maxtra», и сбросьте индикатор замены картриджа фильтра BRITA.

Теперь ваша кофеварка TASSIMO готова к работе.

Элементы управления и дисплея



Элементы управления

Выключатель питания

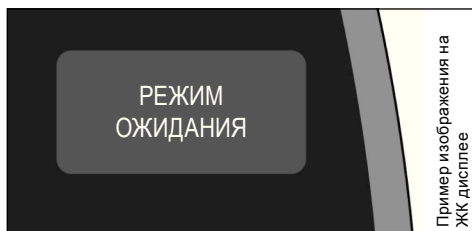
Выключатель питания вашей кофеварки TASSIMO переводит ее в режим ожидания и выключает ее. Когда кофеварка включается, на короткое время зажигаются все 5 элементов дисплея. После этого индикатор режима ожидания продолжает гореть до начала пользования прибором.

Примечание:

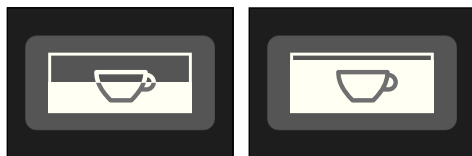
Для экономии энергии прибор необходимо выключать после каждого пользования.

Кнопка Старт/стоп

Установив T DISC в свою кофеварку TASSIMO должным образом, вы можете начать процесс заваривания. Для этого нужно нажать кнопку Старт/стоп. Чтобы остановить процесс заваривания досрочно, нажмите кнопку еще раз.



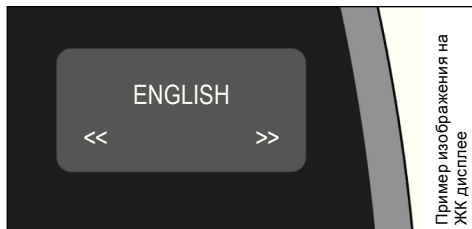
Пример изображения на ЖК дисплее



Элементы дисплея

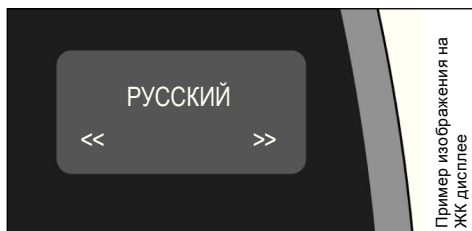
Жидкокристаллический дисплей помогает наблюдать за процессом приготовления напитка. Он сообщает, что делает кофеварка TASSIMO на каждом этапе цикла заваривания, и помогает вам управлять процессом приготовления горячего напитка в соответствии с вашими личными предпочтениями.

- ▶ Когда ваш напиток заваривается, жидкокристаллический дисплей показывает, сколько времени осталось до завершения цикла.



- ▶ Вы можете легко изменить настройки языка жидкокристаллического дисплея. Доступны следующие языки:

Deutsch	Čeština
English	Slovenčina
Français	Română
Español	Nederlands
Italiano	Dansk
Svenska	Norsk
Português	Suomi
Ελληνικά	Українська
Polski	Български
Русский	Magyar



Настройки языка

Чтобы настроить язык, выполните следующие действия.

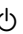
Прибор должен быть в режиме ожидания и готов к использованию (должен светиться оранжевый индикатор).

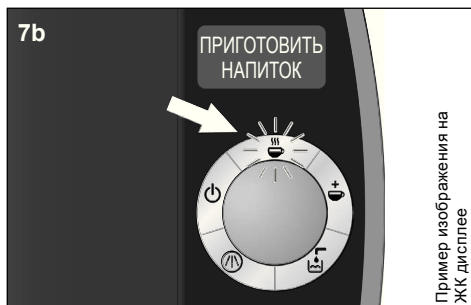
- ▶ Убедитесь, что T DISC **вынут** и отделение для заваривания закрыто.
- ▶ Нажмите и удерживайте кнопку «Старт/стоп» в течение примерно 5 секунд. На ЖК дисплее будет отображаться ENGLISH, поскольку английский язык установлен по умолчанию.
- ▶ Для изменения языка нажимайте кнопку несколько раз, пока не появится нужный вам язык.
- ▶ Подождите примерно 10 секунд, и настройки будут сохранены автоматически.

После настройки нужного вам языка кофеварка TASSIMO автоматически возвращается в режим ожидания и готова к использованию.





7a Режим ожидания

Индикатор режима ожидания  (оранжевый) загорается после того, как выключатель переводится в положение I. Теперь вы можете открыть отделение для заваривания и вынуть T DISC или вставить новый.


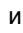


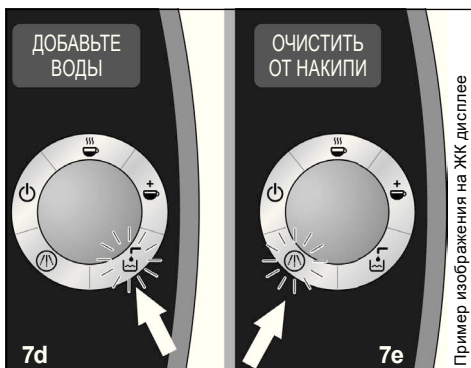
7b Автоматический режим

Индикатор автоматического режима  (зеленый) загорается, когда ваша кофеварка TASSIMO готова к работе. Индикатор автоматического режима  мигает все время после нажатия кнопки Старт / стоп, пока будет продолжаться процесс заваривания.




7c Ручной режим


Индикатор ручного режима  (зеленый) загорается, когда процесс заваривания подходит к концу. Если в течение 20 секунд после того, как загорится индикатор ручного режима вы будете удерживать кнопку Старт/стоп, вы можете продолжить процесс приготовления, чтобы изменить крепость своего напитка по своему вкусу. Применение этого ручного режима позволяет смягчить вкус напитка. В течение этого времени индикатор ручного режима  мигает. Никогда не открывайте отделение для заваривания в процессе заваривания.



7d Наполните емкость

Индикатор Наполните емкость  (красный) мигает, когда нужно наполнить съемную емкость водой. Отсоедините емкость для воды, наполните ее и установите на свою кофеварку TASSIMO

7e Удалите накипь

Индикатор Удалите накипь  (красный) загорается, когда необходимо удалить накипь из вашей кофеварки TASSIMO. Удаляйте накипь согласно инструкциям, содержащимся в разделе Удаление накипи.

Размер чашки



Корректируя высоту подставки для чашки, вы можете использовать различные по размеру чашки и стаканы, в зависимости от выбранного вами напитка. Для чашек среднего размера пользуйтесь обычной позицией подставки. Чтобы поднять полку на высоту, которая подходит для маленьких чашек (например, для эспрессо), поверните устройство для корректировки высоты против часовой стрелки, пока оно не зафиксируется на месте со щелчком.

Если чашки или стаканы большие, подставку для чашек можно убрать совсем.



i Примечание:

Чтобы избежать переливания через край, выбирайте подходящие размеры чашек для каждого напитка.

Соответствующий размер чашки указан на упаковке T DISC.

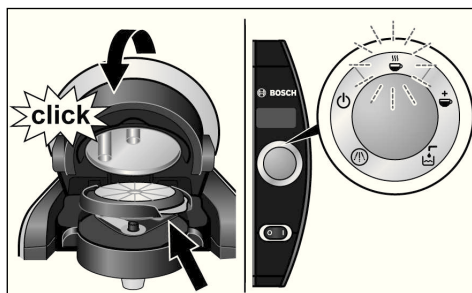
Использование кофеварки TASSIMO

! Важно:

- Для получения оптимального вкуса ежедневно наполняйте емкость для воды **только** холодной питьевой водой без газа. Не используйте воду, смягченную искусственно или химическими методами.

! Примечание:

Возможно, вы захотите изменить настройки языка ЖК дисплея. Для этого необходимо выполнить действия, описанные в разделе «Элементы управления и дисплея».



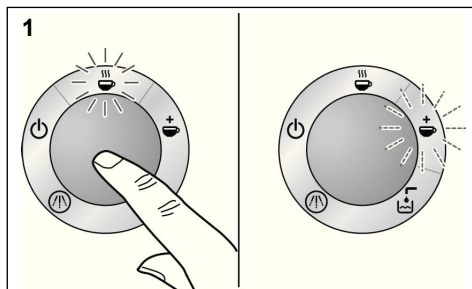
Ваша кофеварка TASSIMO готова к работе. Когда она готова, светится индикатор режима ожидания ☺.

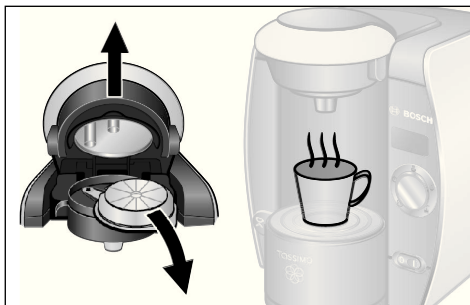
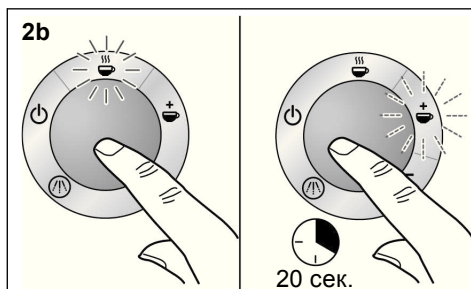
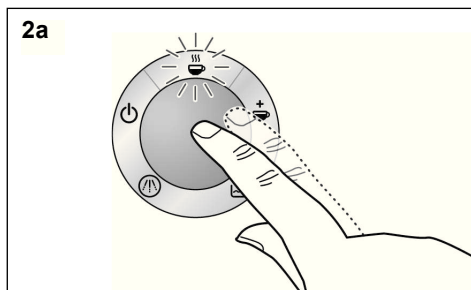
- ▶ Поставьте на подставку чашку, которая подходит по размеру для того напитка, который вам нужно приготовить. Во избежание разбрызгивания позаботьтесь о том, чтобы расстояние между верхом чашки и отделением для заваривания было небольшим.
- ▶ Откройте отделение для заваривания, подняв крышку.
- ▶ Выберите T DISC и положите его на держатель T DISC стороной с напечатанным текстом вниз. Проследите за тем, чтобы клапан T DISC был надежно закреплен в проеме справа.
- ▶ Закройте отделение для заваривания, нажав на крышку до щелчка. Пока кофеварка считывает штрих-код, мигает индикатор режима ожидания ☺. Индикатор автоматического режима ☺ (зеленый) загорается, когда ваша кофеварка TASSIMO готова заваривать напиток.

Ваша кофеварка TASSIMO сконструирована таким образом, что она каждый раз готовит оптимальный напиток. Она автоматически заваривает ваш любимый напиток, однако с кофеваркой TASSIMO вы можете также изменить свой напиток в соответствии с вашим вкусом, следуя приведенным ниже инструкциям.

1. Автоматический режим:

Начните процесс заваривания, нажав на кнопку Старт/ стоп. При этом начинает мигать индикатор автоматического режима ☺. По завершении процесса заваривания в автоматическом режиме загорается индикатор ручного режима ☺. Ваш напиток будет заварен в соответствии с заранее определенными настройками для оптимального вкуса.





2. Индивидуализация (ручной режим):

а Чтобы получить **более крепкий вкус и меньшее количество напитка**: Начните процесс заваривания, нажав на кнопку Старт/стоп. При этом начинает мигать индикатор автоматического режима ☕. Нажмите кнопку Старт/стоп в любой момент в процессе заваривания, чтобы прекратить процесс раньше и приготовить напиток в соответствии с вашим личным вкусом. Теперь ваш напиток готов. ☕ Индикатор ручного режима горит в течение 20 сек.

б Чтобы получить **более мягкий вкус и большее количество напитка**: Начните процесс заваривания, нажав на кнопку Старт/стоп. При этом начинает мигать индикатор автоматического режима ☕. По завершении процесса заваривания в автоматическом режиме загорается индикатор ручного режима ☕. Нажав и удерживая кнопку Старт/стоп в пределах 20 секунд, вы можете продолжить процесс заваривания, чтобы получить напиток такой крепости, которая вам нужна. Теперь ваш напиток готов.

⚠ Риск получения ожогов!

- Прежде чем открывать отделение для заваривания, дождитесь, пока загорится оранжевый индикатор.
- Никогда не открывайте отделение для заваривания в процессе заваривания.
- Обратите внимание на то, что напитки, когда они наливаются, очень горячие.

- ▶ Через 20 секунд после завершения каждого процесса заваривания ваша кофеварка TASSIMO возвращается в режим ожидания.
- ▶ Не открывайте отделение для заваривания до того, как загорится индикатор режима ожидания ⏻. После этого T DISC можно вынуть. Теперь вы можете присесть и насладиться своим горячим напитком. Если хотите, можно сразу же приготовить следующий напиток.
- ▶ Если вам больше не нужно готовить напитки, рекомендуем отключить кофеварку TASSIMO при помощи выключателя питания.

Примечание:

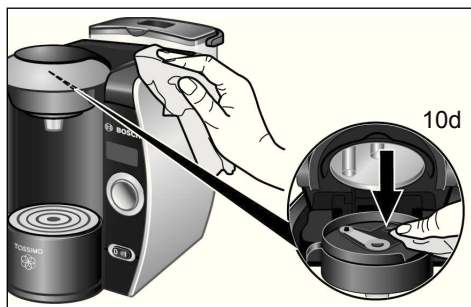
- Во время процесса заваривания возможны короткие паузы. Таким образом оптимизируется вкус напитка.
- По завершении процесса заваривания всегда вынимайте использованный T DISC. Будьте осторожны и держите его за клапан, поскольку после заваривания вашего напитка T DISC будет горячим. Во избежание капанья, вынимая T DISC, быстро переверните его вверх той стороной, на которой напечатан текст.

Хранение капсул T DISC

Капсулы T DISC можно хранить в их собственной упаковке или в других коробках на ваш выбор. Они должны храниться в прохладном сухом месте. Хранить капсулы T DISC в холодильнике не нужно. Не храните их в морозильнике. При условии, что внешняя упаковка не повреждена, капсулы T DISC можно использовать до истечения срока годности. Срок годности указан на пакетике из фольги. Или же используйте T DISC в течение шести недель.

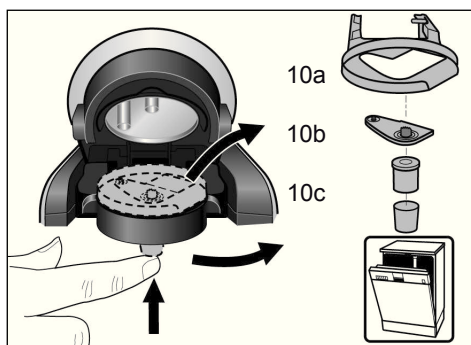
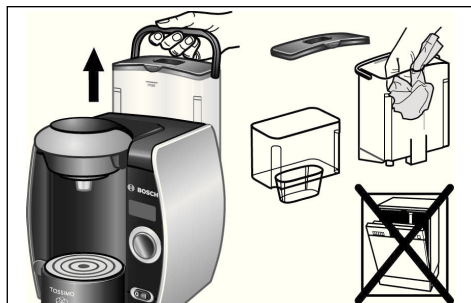
Техническое обслуживание и ежедневный уход**⚠ Существует риск получения удара электрическим током!**

- Прежде чем мыть прибор, отключите его и выньте вилку из розетки.
- Никогда не погружайте прибор в воду.
- Не пользуйтесь парочистителем.



Чтобы кофеварка TASSIMO постоянно готовила напитки оптимального качества, ее нужно регулярно мыть. Каждый раз, когда прибор не используется долгое время, необходимо несколько раз провести процесс очистки при помощи Service T DISC, чтобы обеспечить приготовление кофеваркой напитков такого же высокого качества, как всегда (см. «Первое использование кофеварки TASSIMO»). Не пользуйтесь моющими средствами или парочистителем.

- ▶ Регулярно мойте сканер для считывания штрих-кода (10d) при помощи мягкой влажной тряпки, чтобы кофеварка TASSIMO могла правильно просканировать штрих-код на T DISC.
- ▶ Протирайте прибор снаружи мягкой влажной тряпкой.
- ▶ Ополаскивайте емкость для воды и держатель картриджа фильтра вручную чистой водой, не ставьте ее в посудомоечную машину.
- ▶ Крышку емкости для воды нельзя мыть в посудомоечной машине.
- ▶ Все части подставки для чашек можно мыть в посудомоечной машине.



- ▶ Снимите держатель T DISC (10a), устройство для прокалывания (10b) и блок для наливания напитка (10c) и тщательно их вымойте. Все эти части можно мыть в посудомоечной машине. Если вы готовите несколько напитков один за другим, устройство для прокалывания можно просто помыть вручную под проточной водой.
- ▶ Рекомендуем регулярно мыть отделение для заваривания при помощи Service T DISC, как описано в разделе «Первое использование кофеварки TASSIMO».

⚠ Внимание:

- Сразу по окончании заваривания устройство для прокалывания может быть очень горячим.


! Важно:

- Рекомендуем после пользования Service T DISC хранить его в специальном отделении в задней части прибора (11).

i Примечание:

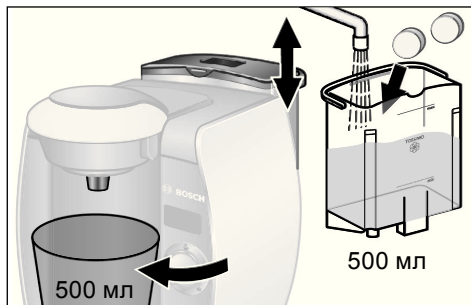
Рекомендуем, прежде чем готовить следующий напиток после приготовления напитка с молоком или горячего шоколада, сначала помыть устройство для прокалывания, а затем отделение для заваривания при помощи Service T DISC.

Удаление накипи

Ваша кофеварка TASSIMO имеет автоматическую программу удаления накипи. Если загорится индикатор «Удалите накипь» , когда прибор работает, необходимо немедленно запустить программу удаления накипи. Если не выполнить процесс удаления накипи согласно инструкциям, прибор может сломаться.

! Внимание:

- в случае использования очень жесткой воды, чрезмерного количества пара или несоответствий в объеме напитка, выполните процедуру удаления накипи еще до того, как загорится индикатор «Удалите накипь».



Специальные средства для удаления накипи можно приобрести на сайте www.tassimo.ru, в авторизованном сервисном центре (артикул 310967, контактная информация приведена на стр. 123) или у вашего дилера.

! Примечание:

- Никогда не прерывайте процесс выполнения программы удаления накипи.
- Не пейте жидкости.
- Никогда не используйте уксус или средства на основе уксуса.
- Прежде чем запускать программу удаления накипи, обязательно извлеките держатель фильтра и картридж фильтра.

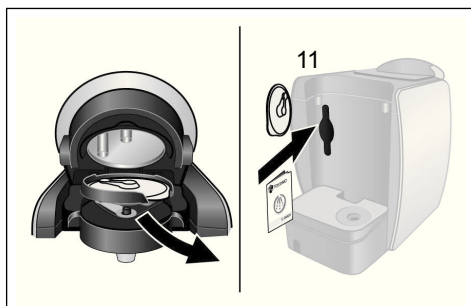
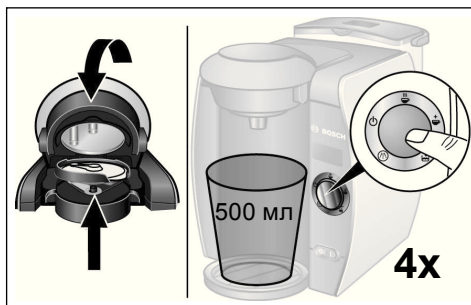
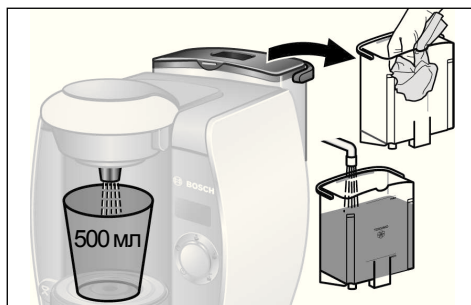
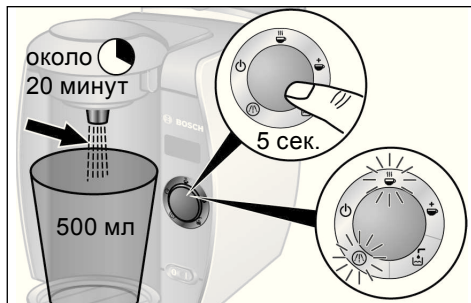
Выполнение программы удаления накипи

- ▶ Отделите емкость для воды от вашей кофеварки TASSIMO и достаньте Service T DISC (12). Вставьте его в отделение для заваривания штрих-кодом вниз и тщательно закройте отделение, надавив на крышку.
- ▶ Наполните емкость для воды до отметки для удаления накипи (0,5 л) и добавьте средство для удаления накипи согласно инструкциям производителя.

! Примечание:

Если вода жесткая, добавьте больше средства для удаления накипи.

- ▶ Установите емкость для воды на место и слегка нажмите на нее, чтобы она зафиксировалась на месте.
- ▶ Уберите подставку под чашку и поставьте под отверстие для наливания напитков подходящий контейнер (объемом мин. 500 мл).



- ▶ Чтобы запустить программу удаления накипи, нажмите и удерживайте кнопку **Старт/стоп** в течение, по меньшей мере, **5 секунд**.
- ▶ После этого программа начнет выполняться автоматически. Индикаторы **Удалите накипь** (☹) и **Автоматический режим** (☺) мигают. (Продолжительность около 20 минут.) Средство для удаления накипи будет прокачиваться через прибор с определенными интервалами, а затем поступать в контейнер, пока емкость для воды почти полностью не опорожнится. Небольшое количество раствора всегда будет оставаться в емкости.
- ▶ После того как в течение прибл. 20 минут будет выполняться программа удаления накипи, загорится индикатор режима ожидания (⏸). Вылейте раствор из контейнера и снова поставьте его под отверстие для наливания напитков.
- ▶ Прополощите емкость для воды и наполните ее питьевой водой до отметки **MAX**.
- ▶ Снова установите ее в вашу кофеварку **TASSIMO**.
- ▶ Откройте и закройте отделение для заваривания, оставляя **Service T DISC** на месте, в держателе для **T DISC**. Нажмите кнопку **Старт/стоп**. Кофеварка готова для промывки. Повторите этот этап в четыре раза. Процесс удаления накипи завершен.
- ▶ Теперь откройте отделение для заваривания, удалите **Service T DISC** и поместите его в отделение в задней части кофеварки (11).
- ▶ Установите держатель фильтра с картриджем фильтра в емкость для воды.
- ▶ Ваша кофеварка **TASSIMO** готова к работе.

Утилизация

Данный прибор имеет маркировку согласно европейской директиве 2002/96/ЕС по утилизации старых электрических и электронных приборов (waste electrical and electronic equipment—WEEE). Этой директивой определены действующие на всей территории ЕС правила приема и утилизации старых приборов. Информацию об актуальных возможностях утилизации Вы можете получить в магазине, в котором Вы приобрели прибор.

Все права защищены.

! Важно:

- Изготовитель кофеварок TASSIMO не гарантирует наличие дисков T DISC для TASSIMO.
- Чтобы узнать, где можно приобрести T DISC для приготовления напитков, посетите веб-сайт www.tassimo.ru

! Важно:

- В индикаторе замены картриджа фильтра имеется встроенная батарея. Утилизировать ее необходимо отдельно согласно требованиям нормативных актов.
- Утилизируйте емкость для воды с индикатором замены картриджа фильтра через соответствующие места сбора отходов или через специальных дилеров согласно указаниям по утилизации опасных отходов.

Устранение неисправностей

В приведенной ниже таблице описаны решения проблем и сбоев, которые могут возникнуть при эксплуатации кофеварки TASSIMO. Если вы не находите решения конкретной проблемы или проблема не устраняется после выполнения действий для устранения неисправностей, обратитесь в отдел сервисного обслуживания.

Проблема	Возможная причина	Устранение
Устройство не работает; никакие символы не загораются.	Отсутствует электропитание.	Проверьте правильность подключения устройства к электросети.
Не удается прочитать информацию на ЖК-дисплее, так как она отображается на другом языке.	Необходимо изменить настройку языка.	Выполните действия, описанные в разделе «Элементы управления и индикация».






Более подробная информация для потребителей доступна на веб-сайте www.tassimo.ru

Проблема	Возможная причина	Устранение
Машина выполняет заваривание, но напиток не поступает.	Резервуар для воды неправильно установлен.	Проверьте, правильно ли установлен резервуар для воды.
	Резервуар для воды был вынут в процессе заваривания или в системе присутствует воздух.	Установите резервуар для воды в машину TASSIMO нужным образом. Выполните очистку с помощью T DISC Service.
	Застрял поплавков резервуара для воды.	Очистите резервуар для воды и обеспечьте свободное движение поплавка.
 Не работает автоматический режим; устройство остается в режиме ожидания.	Не вставлен T DISC.	Проверьте, вставлен ли T DISC.
	Не удается обнаружить штрих-код.	Очистите окно для считывания штрих-кода и повторите попытку или разгладьте штрих-код на T DISC большим пальцем.
		Используйте другой T DISC. Если проблема сохраняется, обратитесь в службу поддержки TASSIMO.
 Пропускается автоматический режим. Устройство переходит сразу в  ручной режим.	Не удается обнаружить штрих-код.	Очистите окно для считывания штрих-кода.
		Используйте другой T DISC.
		В этом случае можно приготовить напиток, удерживая кнопку Старт/стоп.
Ухудшается качество пенки на кофе.	Блок для наливания напитка засорен или загрязнен.	Выньте блок для наливания напитка из заварочного блока и отсоедините прокальватель. После тщательной очистки всех деталей установите их назад в заварочный блок.

Более подробная информация для потребителей доступна на веб-сайте www.tassimo.ru

Проблема	Возможная причина	Устранение
Не удается плотно закрыть заварочный блок.	Неправильно установлен прокальватель или держатель T DISC.	Правильно установите держатель T DISC и прокальватель.
	Неправильно вставлен T DISC.	Вставьте T DISC еще раз и проверьте, правильно ли он расположен.
	Заварочный блок неправильно закрыт.	Осторожно нажмите на зажим до щелчка.
Из заварочного блока течет вода.	T DISC поврежден или негерметичен.	Остановите процесс заваривания, выньте T DISC и выполните очистку заварочного блока.
	Прокальватель либо не вставлен, либо вставлен неправильно.	Убедитесь, что прокальватель вставлен правильно.
Под подставкой для чашки появилась вода.	Это конденсат.	Наличие конденсата не свидетельствует о неисправности. Вытрите воду тканью.
T DISC Service поврежден или отсутствует.	T DISC Service должен всегда применяться при очистке и удалении накипи.	T DISC Service находится в специальном отсеке на задней панели устройства. T DISC Service можно заказать в авторизованном сервисном центре (артикул №611632; контактная информация приведена на стр. 123).
 Символ «наполнить резервуар для воды» загорается даже в том случае, когда в резервуаре достаточно воды.	Застрял поплавок резервуара для воды.	Очистите резервуар для воды и обеспечьте свободное движение поплавка.

Более подробная информация для потребителей доступна на веб-сайте www.tassimo.ru

Проблема	Возможная причина	Устранение
Символы  7d и  7e одновременно мигают, и невозможно приготовить напитки.	Произошел сбой в работе машины.	Выключите машину с помощью выключателя питания и примерно через 5 минут включите ее снова. Если символы  7d и  7e по-прежнему мигают, обратитесь в службу поддержки TASSIMO.
Символ очистки накипи  мигает, даже если вы используете мягкую воду.	Даже мягкая вода содержит небольшое количество растворенных солей.	Выполните удаление накипи из устройства. Специальные средства для удаления накипи можно приобрести на сайте www.tassimo.ru , в авторизованном сервисном центре (артикул 310967, контактная информация приведена на стр. 123) или у торгового представителя.
Не работает индикатор замены картриджа фильтра.	Выполните действия, описанные на стр. 27.	Если индикатор замены картриджа фильтра по-прежнему не работает, обратитесь в службу поддержки TASSIMO.
Подсветка чашки и ЖК-дисплей отключились.	Если машина не используется в течение 1 минуты, она автоматически переходит в режим ожидания для экономии электроэнергии.	Чтобы снова привести машину в действие, откройте и закройте заварочный блок или коснитесь кнопки Старт/стоп.
Можно ли отключить подсветку чашки?	–	Нет, подсветка чашки автоматически включается и выключается при работе машины.

Более подробная информация для потребителей доступна на веб-сайте www.tassimo.ru

Дякуємо за те, що ви вибрали прилад для приготування напоїв TASSIMO. З нашим приладом TASSIMO ви можете насолоджуватися улюбленим напоєм у будь-який час. Ароматна кава, міцний еспресо, смачна кава з пінкою, капуччіно, латте маккіатто або навіть чашка чаю чи гарячого шоколаду - усі ці напої чекають на вас - достатньо лише натиснути кнопку.

Прилад для приготування напоїв TASSIMO розрахований лише на спеціально розроблені диски, що називаються TASSIMO T DISCs. Коли ви вставляєте T DISC, наш прилад автоматично зчитує штрих-код, надрукований на етикетці. У ньому міститься точна інформація про потрібну кількість води, а також про час заварювання і температуру, потрібну для приготування обраного напою. Диски T DISC спеціально розроблені для використання в системі для заварювання кави TASSIMO і гарантують неперевершене задоволення, чашка за чашкою. Щоб ваше задоволення тривало якнайдовше, будь ласка, користуйтеся лише дисками T DISC, спеціально розробленими для приладу для приготування напоїв ки TASSIMO.

Зміст

Інструкції з техніки безпеки.....	43
Прилад для приготування напоїв TASSIMO Короткий огляд.....	44
Перше використання приладу для приготування напоїв TASSIMO.....	45
Система фільтрації води	
BRITA Maxtra.....	46
Елементи управління та дисплею.....	49
Розмір чашки.....	52
Як користуватися приладом для приготування напоїв TASSIMO.....	52
Технічне обслуговування і щоденний догляд.....	55
Видалення накипу.....	56
Утилізація.....	59
Усунення несправностей.....	60
Гарантійне обслуговування.....	120
Телефон інформаційної служби TASSIMO.....	124

! Важливо:

- **Будь-ласка, уважно прочитайте цей буклет і короткі інструкції та збережіть їх для подальших довідок.**

Інструкції з техніки безпеки

⚠ Ризик ураження електричним струмом

- Даний прилад призначений для приготування невеликих порцій кави в домашніх умовах або для використання у некомерційній, близькій до домашньої середі, такий як кухня для персоналу магазину, офісу, сільськогосподарського або іншого малого підприємства, або для використання гостями домашнього чи малого готелю, або аналогічної житлової установи.
- При підключенні та експлуатації приладу дотримуйтесь специфікацій, вказаних на табличці з технічними даними, прикріпленій до основи приладу.
- Не користуйтеся приладом TASSIMO у разі пошкодження шнура живлення або самого приладу.
- Користуйтеся в приміщенні лише при кімнатній температурі і не вище 2000 м над рівнем моря.
- Не дозволяйте дітям або особам з обмеженими розумовими чи сенсорними здібностями, а також особам з обмеженими знаннями та досвідом, користуватися приладом; вони можуть це робити лише під наглядом або після того, як особа, що відповідає за їхню безпеку, проведе інструктаж щодо користування цим приладом.
- Не підпускайте дітей до приладу.
- Наглядайте за дітьми та пильнуйте, щоб вони не гралися з приладом.
- У разі несправності негайно витягніть вилку приладу з розетки.

⚠ Ризик ураження електричним струмом






- Щоб уникнути виникнення потенційно небезпечних ситуацій, усі ремонтні роботи, наприклад, заміну пошкодженого шнура, має виконувати лише персонал нашого сервісного центру.
- Ніколи не занурюйте прилад або шнур живлення у воду.

⚠ Ризик отримання опіків!

- **Перш ніж відкривати заварювальне відділення, дочекайтеся, поки засвітиться жовтогарячий індикатор.**
- Ніколи не відкривайте заварювальне відділення під час процесу заварювання.
- Будь-ласка, зважте на те, що напої, коли вони наливаються, є дуже гарячими.

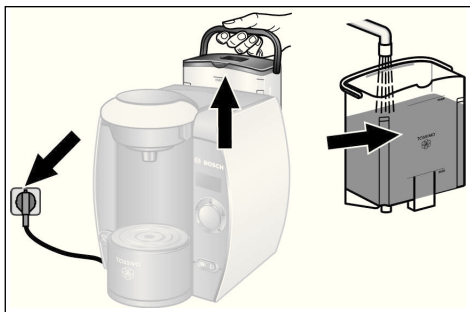
Прилад для приготування напоїв TASSIMO Короткий огляд

Перш ніж читати далі, будь ласка, розкрийте складану сторінку з діаграмою на початку інструкції керівництва та поверніть її ліворуч.

- 1 Відділення для зберігання шнура
- 2 Вимикач увімк./вимк.
- 3 Резервуар для води, що виймається
 - a Кришка
 - b Поплавок
- 4 Підставка для чашки
 - a Піддон
 - b Пристрій для регулювання висоти
 - c Підставка для чашки
- 5 Рідкокристалічний дисплей
- 6 Кнопка «Старт/стоп»
- 7 Індикатори
 - a Режим очікування 
 - b Автоматичний режим 
 - c Ручний режим 
 - d Наповніть резервуар для води 
 - e Видаліть накип 
- 8 Підсвічування чашки
- 9 Фіксатор
- 10 Заварювальне відділення
 - a Підставка для T DISC
 - b Пристрій для проколювання
 - c Отвір для наливання напою
 - d Віконце для зчитування штрих-коду
- 11 Відділення для зберігання Сервісного T DISC і коротких інструкцій по програмі чищення / видалення накипу
- 12 Сервісний T DISC (для першого використання, чищення і видалення накипу)
- 13 Короткі інструкції по програмі чищення / видалення накипу
- 14 Підставка для картриджа фільтра
- 15 Картридж фільтра BRITA Maxtra
- 16 Індикатор заміни картриджа

i Примітка:

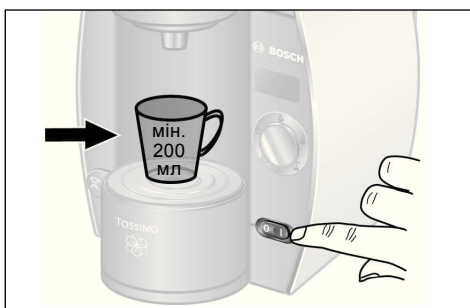
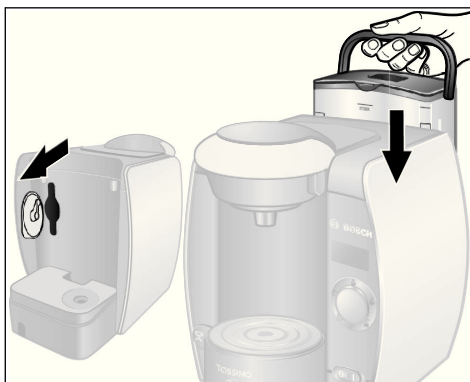
Рекомендуємо зберігати Сервісний T DISC і короткі інструкції по програмі чищення / видалення накипу у відділенні, передбаченому на **задній стороні приладу**.



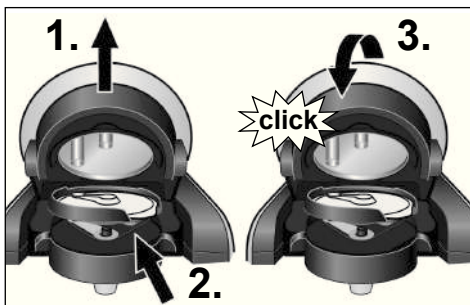
Перше використання приладу для приготування напоїв TASSIMO

Перед першим використанням приладу для приготування напоїв TASSIMO слід зняти картридж фільтра і виконати наступні дії:

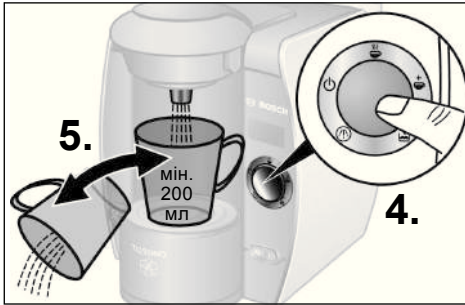
- ▶ Витягніть шнур з відділення для його зберігання на потрібну довжину і вставте вилку в розетку.
- ▶ Від'єднайте резервуар для води, ретельно промийте під проточною водою та наповніть її холодною питною водою до позначки MAX.
- ▶ Вийміть Сервісний T DISC з відділення для його зберігання в задній частині приладу.
- ▶ Встановіть резервуар для води на місце і злегка надавіть на нього, щоб він був зафіксований.



- ▶ Переведіть перемикач увімк./вимк. у положення (I). Усі елементи на дисплеї на короткий час підсвітяться, а потім \odot залишиться горіти індикатор «Режим очікування».
- ▶ Виберіть велику чашку (мін. 200 мл) і поставте її на підставка для чашки.



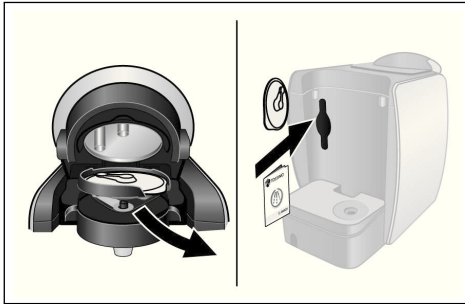
- ▶ 1. Відкрийте відділення для заварювання, піднявши кришку.
- ▶ 2. Встановіть Сервісний T DISC на підставку для T DISC штрих-кодом донизу. Прослідкуйте за тим, щоб клапан T DISC був надійно закріплений у прорізі праворуч.
- ▶ 3. Тепер закрийте заварювальне відділення, натиснувши на кришку до клацання.



4. Натисніть на кнопку Старт/стоп. Розпочнеться процес чищення, при цьому в чашку потече вода.
5. Коли процес завершиться, вилийте воду з чашки і поставте її знову на підставку.

! Важливо:

- Повторіть етапи 4. - 5. в чотири рази.

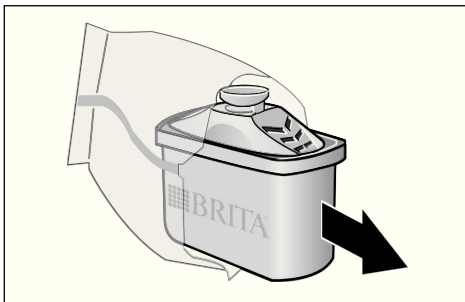


- Відкрийте відділення для заварювання, вийміть Сервісний T DISC і покладіть його у відділення в задній частині приладу позаду від резервуару для води.

Система фільтрації води BRITA Maxtra

У приладах TASSIMO з системою фільтрації води можна використовувати лише картридж системи фільтрації води BRITA Maxtra.

Картриджі BRITA Maxtra можна придбати в різних роздрібних магазинах або безпосередньо у Сервісному центрі компанії Bosch (контактна інформація розміщена на стор. 123).

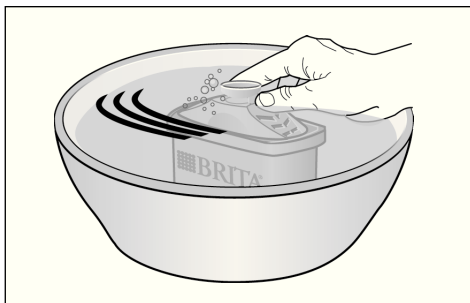


Користуватися приладом можна як зі встановленим картриджем фільтра, так і без нього. Просто вийміть підставку для фільтра і картридж фільтра з резервуару для води, якщо ви не бажаєте користуватися фільтром.

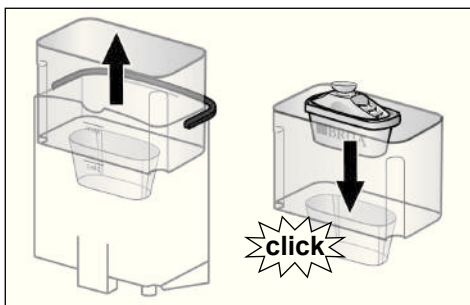
Встановлюючи в прилад TASSIMO новий картридж фільтра, виконайте наступну послідовність дій:

Підготовка та встановлення картриджа фільтра BRITA Maxtra

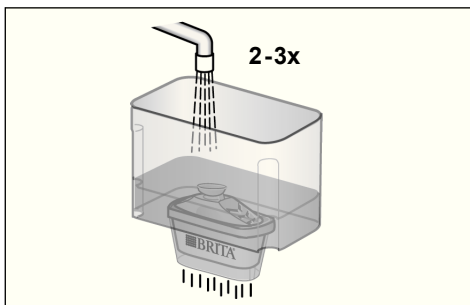
- Вийміть картридж фільтра із захисної упаковки.



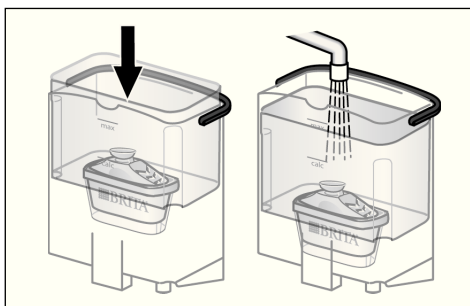
- ▶ Занурте картридж фільтра у холодну водопровідну воду і рухайте його легенько вперед-назад, щоб видалити бульбашки повітря (прибл. 5 сек.).



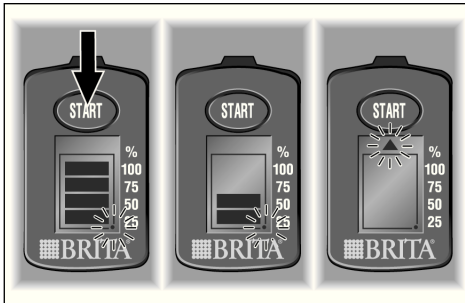
- ▶ Від'єднайте підставку для фільтра від резервуара для води і вставте картридж фільтра у відповідну камеру підставки до клацання.



- ▶ Тримавши його над раковиною, наповніть підставку для фільтра холодною питною водою і дайте їй профільтруватися через нього.
- ▶ Повторіть цю процедуру два-три рази.



- ▶ Після цього помістіть підставку разом з картриджем фільтра знову в порожній резервуар для води і наповніть його водою.



і Порада:

Коли буде видно лише одну смужку, придбайте новий картридж фільтра. Картриджі BRITA Maxtra можна придбати в різних роздрібних магазинах або безпосередньо у Сервісному центрі компанії Bosch (контактна інформація розміщена на стор. 123).

Активація індикатора заміни картриджа фільтра BRITA

Щоб забезпечити найкращу ефективність і захист від утворення накипу, картридж фільтра BRITA Maxtra необхідно міняти один раз на 8 тижнів.

Щоб допомогти вам у цьому, на кришці ємності для води вмонтовано індикатор заміни картриджа фільтра BRITA Maxtra. Він підкаже вам за допомогою смужок, коли слід замінити фільтр.

Щоб активізувати індикатор заміни картриджа фільтра BRITA, натисніть і утримуйте кнопку запуску, доки у зоні дисплея на короткий час двічі засвітяться чотири смужки.

У правому кутку блиматиме крапка, що вказує на те, що індикатор заміни картриджа фільтра працює. Буде видно усі чотири смужки.

Відтепер смужки зникатимуть по одній через кожні два тижні. Коли через вісім тижнів не залишиться жодної смужки, і буде блимати стрілка, картридж фільтра слід замінити.

Щоб замінити картридж фільтра, потягніть його вгору за край.

При підготовці нового фільтра до застосування виконайте дії, описані в розділі «Система фільтрації води BRITA Maxtra», і перезапустіть індикатор заміни картриджа фільтра BRITA.


Тепер Ваш прилад для приготування напоїв TASSIMO готовий до використання.

Елементи управління та дисплея



Елементи управління

Вимикач

Вимикач увімк./вимк. приладу TASSIMO переводить його в  режим очікування та вимикає його. Коли прилад вмикається, на короткий час підсвічуються всі 5 елементів дисплею. Після цього індикатор режиму очікування продовжуватиме горіти до початку користування приладом.

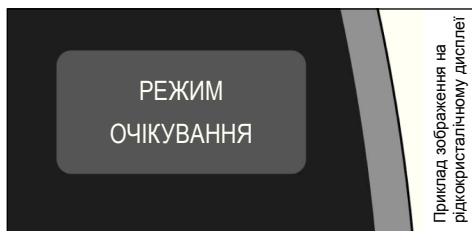
Примітка:

Для збереження енергії прилад необхідно вимикати після кожного користування.

Кнопка Старт/стоп

Встановивши диск T DISC у TASSIMO належним чином, Ви можете почати процес приготування напою, натиснувши кнопку старт/стоп. Щоб приготувати індивідуальну порцію напою за власним смаком, натисніть кнопку знову, і процес заварювання припиниться достроково.

Елементи дисплея

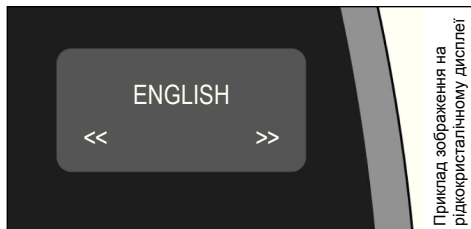


Приклад зображення на рідкокристалічному Дисплеї



Рідкокристалічний дисплей допомагає спостерігати за процесом приготування напою. Він повідомляє, що робить прилад TASSIMO на кожному етапі циклу заварювання і допомагає Вам керувати процесом приготування гарячого напою відповідно до Ваших особистих уподобань.

- Коли заварюється Ваш напій, рідкокристалічний дисплей показує, скільки часу залишилося до завершення циклу



- Ви можете легко змінити налаштування мови для рідкокристалічного дисплея. Наявні такі мови:

Deutsch	Čeština
English	Slovenčina
Français	Română
Español	Nederlands
Italiano	Dansk
Svenska	Norsk
Português	Suomi
Ελληνικά	Українська
Polski	Български
Русский	Magyar



Налаштування мови

Для того, щоб налаштувати мову, виконайте такі дії:

Прилад має знаходитися в режимі очікування і бути готовим до використання (має світитися жовтогарячий індикатор).

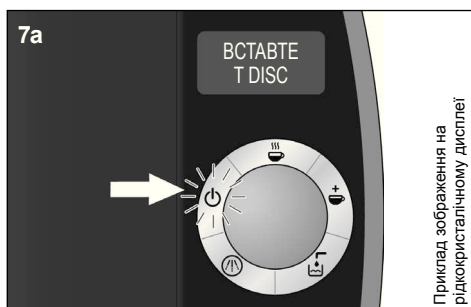
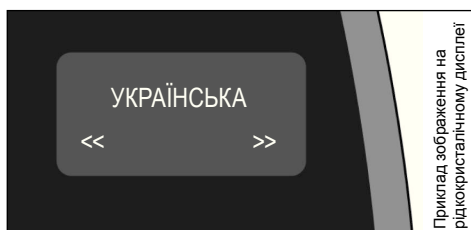
- Переконайтеся, що T DISC **був вийнятий**, і відділення для заварювання закрито.

- Натисніть і утримуйте кнопку старт/стоп протягом приблизно 5 секунд.

На рідкокристалічному дисплеї буде вказано ENGLISH, оскільки англійська мова встановлена за фабричними налаштуваннями.

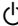
- Щоб змінити мову, натискайте кнопку знову і знову, доки не з'явиться потрібна вам мова.

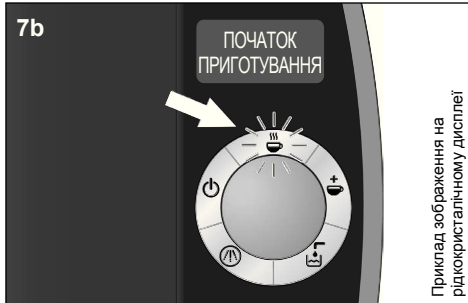
- Зачекайте приблизно 10 секунд, і прилад автоматично збереже налаштування.



Після налаштування потрібної вам мови прилад TASSIMO автоматично повертається в режим очікування і тепер готовий для використання.

7a Режим очікування

 Індикатор режиму очікування (жовтогарячий) загоряється після того, як вимикач переводиться в положення увімкнено. Тепер ви можете відкрити відділення для заварювання і вийняти T DISC або вставити новий.



7b Автоматичний режим ☕

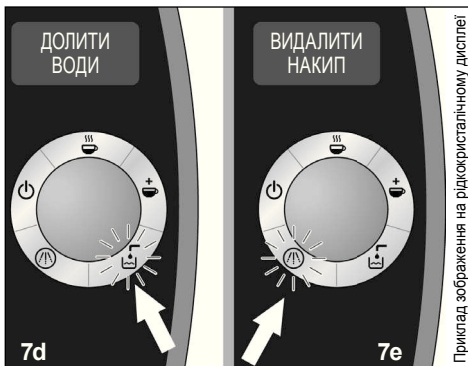
☕ Індикатор автоматичного режиму (зелений) запалюється, коли прилад TASSIMO готовий до роботи. ☕ Індикатор автоматичного режиму блиматиме весь час після натискання кнопки старт/стоп, поки триватиме процес заварювання.



7c Індивідуальний режим ☕+

☕+ Індикатор індивідуального режиму (зелений) загоряється, коли процес заварювання добігає кінця. Якщо Ви натиснете і утримуватиме кнопку старт/стоп впродовж 20 секунд після того, як загориться індикатор ручного режиму, Ви можете продовжити процес приготування, щоб змінити на свій смак міцність напою. Застосування індивідуального режиму дозволяє пом'якшити смак напою.

☕+ Протягом цього часу індикатор індивідуального режиму блиматиме. Ніколи не відкривайте заварювальне відділення під час процесу заварювання.



7d Наповніть резервуар ☕

☕ Індикатор Наповніть резервуар (червоний) блимає, коли потрібно наповнити знімний резервуар водою. Від'єднайте резервуар для води, наповніть його і встановіть на прилад TASSIMO.

7e Видаліть накип ☕+

☕+ Індикатор Видаліть накип (червоний) загоряється, коли необхідно видалити накип з приладу TASSIMO. Видаліть накип відповідно до інструкцій, наведених у розділі Видалення накипу.

Розмір чашки



Регулюючи висоту підставки для чашки, ви можете використовувати різні за розміром чашки і склянки, залежно від обраного вами напою. Для чашок середнього розміру користуйтеся звичайною підставкою. Щоб підняти підставку на висоту, яка підходить для маленьких чашок (напр., для еспресо), поверніть пристрій для коригування висоти за годинниковою стрілкою, доки він не зафіксується на місці, про що свідчить клацання. При використанні великих чашок чи склянок підставку можна зовсім прибрати.



Примітка:

Щоб уникнути переливання, вибирайте підходящі розміри чашок для кожного напою. Відповідний розмір чашки вказано на упаковці T DISC.


Як користуватися приладом для приготування напоїв TASSIMO

Важливо:

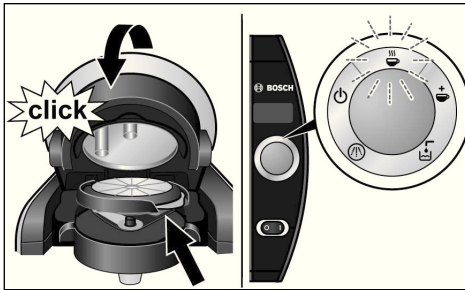
- Для отримання оптимального смаку день за днем наповнюйте резервуар для води **лише** холодною питною водою без газу. Не використовуйте воду, пом'якшену штучно або хімічними методами.

Примітка:

Можливо, Ви захочете змінити налаштування мови для рідкокристалічного дисплея. Для цього необхідно виконати дії, описані в розділі «Елементи управління та дисплею».

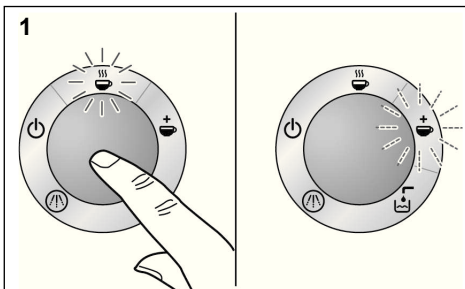
Ваш прилад TASSIMO готовий до використання. Коли прилад готовий до використання,  світиться індикатор режиму очікування.

- Поставте на підставку чашку, яка підходить за розміром для того напою, який вам потрібно приготувати. Щоб уникнути розбризкування, подбайте про те, щоб відстань між верхом чашки і відділенням для заварювання була невеликою.
- Відкрийте відділення для заварювання, піднявши кришку.
- Виберіть T DISC і покладіть його на підставку для дисків T DISC стороною з надрукованим текстом донизу. Прослідкуйте за тим, щоб клапан T DISC був надійно закріплений у прорізі праворуч.



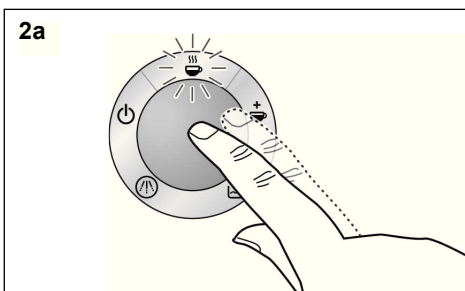
- ▶ Закрийте відділення для заварювання, натиснувши на кришку до клацання. ☺ Поки прилад зчитуватиме штрих-код, блиматиме індикатор режиму очікування. ☺ Індикатор автоматичного режиму (зелений) загоряється, коли Ваш TASSIMO готовий до приготування напою.

Прилад для приготування напоїв TASSIMO сконструйований для забезпечення оптимальної якості напою при кожному використанні. Він автоматично заварює Ваш улюблений напій, однак із приладом TASSIMO Ви можете також припасувати свій напій до Вашого смаку, дотримуючись наведених нижче інструкцій.



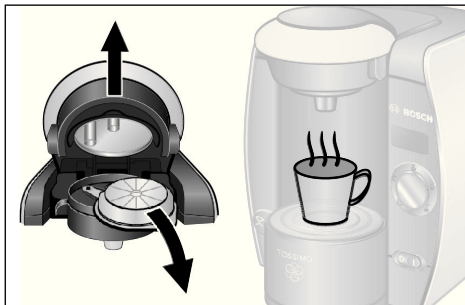
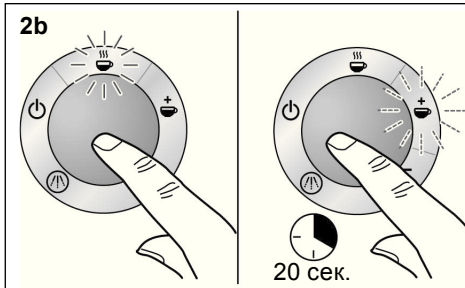
1. Автоматичний режим:

Розпочніть процес заварювання, натиснувши на кнопку старт/стоп. ☺ При цьому починає блимати індикатор автоматичного режиму. По завершенні процесу заварювання в автоматичному режиму ☺ запалюється індикатор індивідуального режиму. Ваш напій буде заварений згідно із заздалегідь встановленими налаштуваннями для оптимального смаку.



2. Індивідуалізація (індивідуальний режим):

- а Щоб отримати **міцніший смак і меншу кількість напою**: Розпочніть процес заварювання, натиснувши на кнопку старт/стоп. ☺ При цьому починає блимати індикатор автоматичного режиму. Натисніть кнопку старт/стоп в будь-який момент під час процесу заварювання, щоб припинити процес раніше і припасувати напій до Вашого особистого смаку. Тепер Ваш напій готовий. ☺ Індикатор індивідуального режиму горить протягом 20 сек.



⚠ Ризик отримання опіків!

- Перш ніж відкривати заварювальне відділення, дочекайтеся, поки засвітиться жовтогарячий індикатор.
- Ніколи не відкривайте заварювальне відділення під час процесу заварювання.
- Будь ласка, зважте на те, що напої, коли вони наливаються, є дуже гарячими.

b Щоб отримати більш м'який смак і більшу кількість напою: розпочніть процес заварювання, натиснувши на кнопку старт/стоп. ☕ При цьому індикатор автоматичного режиму блиматиме. По завершенні процесу заварювання в автоматичному режиму ☕ запалюється індикатор індивідуального режиму. Натиснувши і утримуючи кнопку старт/стоп впродовж 20 секунд, Ви можете продовжити процес заварювання, щоб отримати напій такої міцності, яка Вам потрібна.

Тепер Ваш напій готовий.

- ▶ Через 20 секунд по завершенні кожного процесу заварювання Ваша TASSIMO повертається в режим очікування.
- ▶ Не відкривайте відділення для заварювання до того, ☐ як загориться індикатор режиму очікування. Після цього диск T DISC можна вийняти. Тепер Ви можете повністю насолодитися гарячим напоєм. При бажанні можна відразу ж приготувати наступний напій.
- ▶ Якщо більше не потрібно готувати напої, рекомендуємо вимкнути Ваш TASSIMO за допомогою вимикача ввімк./вимк.

i Примітка:

- Під час процесу заварювання можливі короткі паузи. У такий спосіб оптимізується смак напою.
- По завершенні процесу заварювання використаний диск T DISC потрібно завжди виймати. Будьте обережні і тримайте його за клапан, оскільки після заварювання Вашого напою диск T DISC буде гарячим. Щоб уникнути крапання, виймаючи T DISC, швидко переверніть його догори тим боком, на якому надруковано текст.

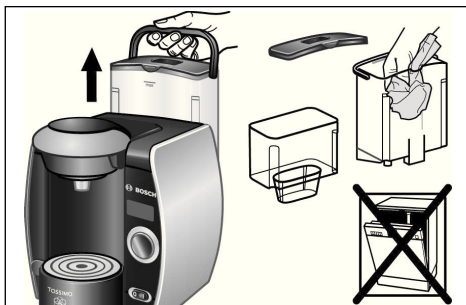
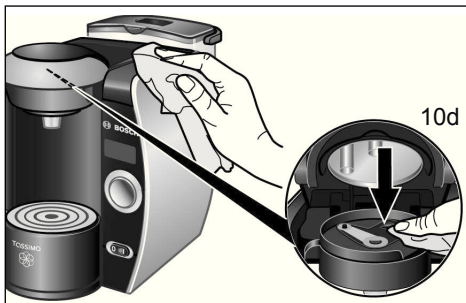
Зберігання дисків T DISC

Диски T DISC можна зберігати у їхній власній упаковці або в інших коробках на ваш вибір. Вони мають зберігатися в прохолодному сухому місці. Зберігати диски T DISC в холодильнику не потрібно. Не зберігайте їх у морозильнику. За умови, що зовнішнє пакування не пошкоджене, диски T DISC можна використовувати до дати завершення терміну придатності. Термін придатності вказано на пакутику з фольги. Або ж використовуйте T DISC протягом шести тижнів.

Технічне обслуговування і щоденний догляд

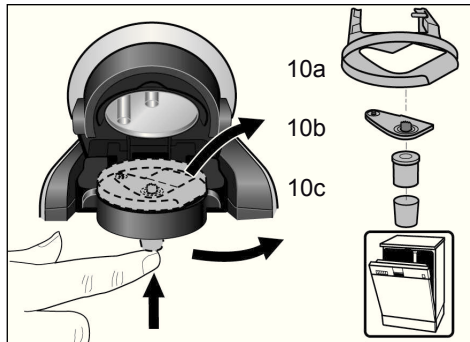
⚠ Ризик ураження електричним струмом!

- Перш ніж мити прилад, вимкніть його і вийміть вилку з розетки.
- Ніколи не занурюйте прилад у воду.
- Не користуйтеся пароочищувачем.



Щоб прилад для приготування напоїв TASSIMO постійно готував напої оптимальної якості, його потрібно регулярно мити. Щоразу, коли прилад не використовується довгий час, необхідно кілька разів провести процес очищення за допомогою Сервісного T DISC, аби забезпечити, щоб прилад готував напої такої самої високої якості, як завжди (див. «Перше використання Вашого TASSIMO»). Не користуйтеся миючими засобами або пароочищувачами.

- ▶ Регулярно мийте сканер для зчитування штрих-коду (10d) за допомогою м'якої вологої серветки, щоб Ваш TASSIMO зміг правильно зісканувати штрих-код на T DISC.
- ▶ Протирайте прилад ззовні м'якою вологою серветкою.
- ▶ Полоскайте резервуар для води та підставку для картриджа фільтра вручну тільки водою, не ставте його у посудомийну машину.
- ▶ Кришку резервуару для води не можна мити у посудомийній машині.
- ▶ Усі частини підставки для чашок можна мити в посудомийній машині.



Примітка:

Рекомендуємо, перш ніж готувати наступний напій після приготування напою з молоком або гарячого шоколаду, спершу помити пристрій для проколювання, а потім відділення для заварювання за допомогою Сервісного T DISC.

- ▶ Зніміть підставку для T DISC (10a), пристрій для проколювання (10b) та отвір для наливання напоїв (10c) і ретельно їх помийте. Усі ці частини також можна мити в посудомийній машині. Якщо ви готуєте кілька напоїв один за одним, пристрій для проколювання можна швидко і просто помити вручну під проточною водою.
- ▶ Рекомендуємо регулярно мити відділення для заварювання за допомогою Сервісного T DISC, як описано в розділі «Перше використання приладу для приготування напоїв TASSIMO».


Увага:

- Відразу по завершенні заварювання пристрій для проколювання може залишатися дуже гарячим.

Важливо:

- Рекомендуємо після користування Сервісним T DISC зберігати його у спеціальному відділенні в задній частині приладу (11).

Видалення накипу

Прилад для приготування напоїв TASSIMO оснащено автоматичною програмою видалення накипу. Якщо  загориться індикатор «Видаліть накип», коли прилад працює, необхідно негайно запустити програму видалення накипу. Якщо не виконати процес видалення накипу, згідно з інструкціями, прилад може зламатися.

Важливо:

- У разі використання дуже жорсткої води, надмірної кількості пари або невідповідностей в об'ємі напою, виконайте процедуру видалення накипу ще до того, як загориться індикатор «Видаліть накип».

Спеціальні засоби для видалення накипу можна придбати на сайті www.tassimo.ua, в сервісному центрі компанії «Bosch» (артикул 310967, контактна інформація - на стор. 123) або у вашого дилера.

і Примітка:

- Ніколи не переривайте виконання програми видалення накипу.
- Не пийте рідину.
- Ніколи не застосовуйте оцет або засоби на основі оцту.
- Перш ніж запускати програму видалення накипу, обов'язково виймайте підставку для фільтра і картридж фільтра.

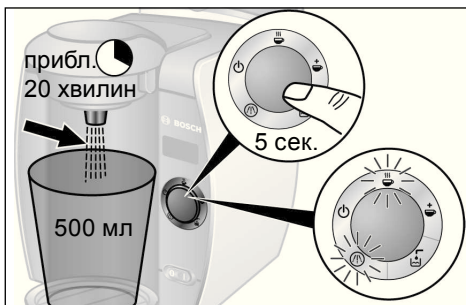
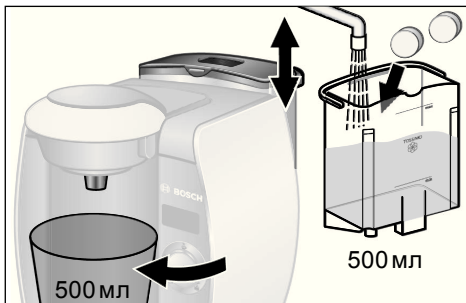
Виконання програми видалення накипу

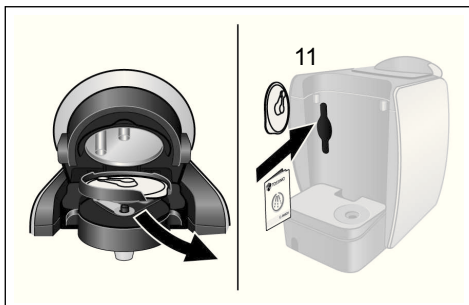
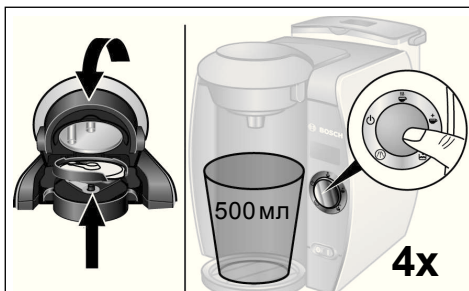
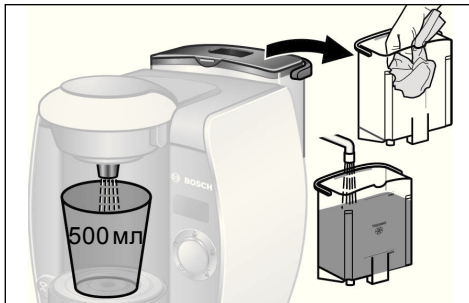
- ▶ Зніміть резервуар для води з Вашого TASSIMO і дістаньте Сервісний T DISC (12). Вставте його у відділення для заварювання штрих-кодом донизу і ретельно закрийте відділення, надавивши на кришку.
- ▶ Наповніть резервуар для води до позначки для видалення накипу (0,5 л) та додайте засіб для видалення накипу відповідно до вказівок виробника.




і Примітка:

Якщо вода жорстка, додайте більше засобу для видалення накипу.

- ▶ Встановіть резервуар для води на місце і злегка надавіть на нього, щоб він був зафіксований.
- ▶ Приберіть підставку для чашки і поставте під отвір для наливання напоїв підходящий контейнер (об'ємом мін. 500 мл).
- ▶ **Щоб запустити програму видалення накипу, натисніть і утримуйте кнопку старт/стоп протягом щонайменше 5 секунд.**





- ▶ Після цього програма почне виконуватися автоматично, індикатори  Видалить накип і  Автоматичний режим блиматимуть. (Тривалість прибрл. 20 хвилин). Засіб для видалення накипу буде прокачуватися через прилад з певними інтервалами, а потім надходить в контейнер, поки резервуар для води майже повністю не звільниться від розчину. Невелика кількість розчину завжди залишатиметься в резервуарі.
- ▶  Після того як протягом прибрл. 20 хвилин виконуватиметься програма видалення накипу, загориться індикатор режиму очікування. Вилийте розчин з контейнера і знову поставте його під отвір для наливання напоїв.
- ▶ Прополощіть резервуар для води і наповніть його питною водою до позначки MAX.
- ▶ Знову встановіть його у Ваш TASSIMO.
- ▶ Відкрийте і закрийте відділення для заварювання, залишаючи Сервісний T DISC на місці - на підставці для T DISC. Натисніть кнопку старт/стоп. Прилад готовий до промивання. Повторіть цей етап в чотири рази. Процес видалення накипу завершений.
- ▶ Тепер відкрийте відділення для заварювання, видаліть Сервісний T DISC і покладіть його для зберігання у відділення в задній частині приладу (11).
- ▶ Встановіть підставку для фільтра з картриджем фільтра у резервуар для води.
- ▶ Ваш TASSIMO готовий до роботи.

Утилізація

Даний прилад має маркування WEEE відповідно до Директиви ЄС 2002/96/EG стосовно утилізації відпрацьованого електричного та електронного обладнання. Ця директива визначає діючий на території всього Європейського союзу порядок прийому та утилізації відпрацьованих приладів. Інформацію стосовно належної утилізації можна отримати в пункті продажу техніки.

Усі права захищені.

! Важливо:

- Компанія Bosch виробляє лише прилади для приготування напоїв TASSIMO. Тому вона не гарантує наявності дисків T DISC для TASSIMO.
- Щоб дізнатися, де можна придбати T DISC для приготування напоїв, відвідайте веб-сайт www.tassimo.ua

! Важливо:

- В індикаторі заміни картриджа фільтра вбудована батарейка. Утилізувати її необхідно окремо згідно з вимогами нормативних актів.
- Будь ласка, утилізуйте резервуар для води з індикатором заміни картриджа фільтра через відповідні місця збору відходів або через спеціальних дилерів згідно з вказівками щодо утилізації небезпечних відходів.


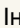




Усунення несправностей

У наведеній нижче таблиці викладені рішення проблем і несправностей, які можуть виникнути під час експлуатації TASSIMO. Якщо Ви не знаходите рішення конкретної проблеми або проблема зберігається після виконання дій по усуненню несправностей, будь-ласка, зверніться у відділ сервісного обслуговування

Проблема	Можлива причина	Рішення
Прилад не працює; жоден символ не світиться.	Відсутнє живлення з мережі.	Перевірте, чи добре вставлена штепсельна вилка приладу в розетку.
Неможливо зчитати показання рідкокристалічного дисплея, бо вони виводяться на іноземній мові.	Ви можете змінити налаштування мови.	Для цього необхідно виконати дії, описані в розділі «Елементи управління та дисплею».
Машина готує напій, проте він не наливається.	Резервуар для води встановлено неправильно.	Перевірте, чи правильно встановлено резервуар для води.
	Резервуар для води знімалась в процесі приготування напою, або в систему потрапило повітря.	Встановіть резервуар для води в правильне положення в прилад TASSIMO. Виконайте очищення приладу за допомогою Сервісного T DISC.
	Застряг поплавков в резервуарі для води.	Очистіть резервуар для води та перевірте, чи рухається поплавок.
☹ Автоматичний режим не вмикається, прилад залишається в режимі очікування.	Не встановлено T DISC.	Перевірте, чи встановлено T DISC.
	Штрих-код не зчитується.	Очистіть віконце для зчитування штрих-коду та спробуйте ще раз, або розгладьте пальцем штрих-код, надрукований на T DISC. Застосуйте інший T DISC. Якщо проблема залишається, зверніться у відділ обслуговування клієнтів TASSIMO.
☹ Автоматичний режим пропускається і прилад відразу переходить в індивідуальний режим ☺.	Штрих-код не зчитується.	Очистіть віконце для зчитування штрих-коду.
		Застосуйте інший T DISC.
		Напій можна приготувати, натиснувши та утримуючи кнопку «старт/стоп».

Проблема	Можлива причина	Рішення
Кава з пінкою має поганий смак.	Отвір для наливання напоїв забився або забруднився.	Зніміть отвір для наливання напоїв з заварювального відділення та від'єднайте пристрій для проколювання. Ретельно промийте всі частини, зберіть їх та встановіть на місце в заварювальне відділення.
Можливо, заварювальне відділення закрите недостатньо щільно.	Пристрій для проколювання / підставка для T DISC встановлена неправильно.	Правильно встановіть підставку для T DISC та пристрій для проколювання.
	Диск T DISC встановлено неправильно.	Повторно вставте T DISC та переконайтесь, що він встановлений правильно.
	Заварювальне відділення неправильно закрите.	Натисніть на фіксатор так, щоб було чути характерне клацання.
Вода капає з заварювального відділення.	T DISC пошкодився або протікає.	Зупиніть процес заварювання, зніміть T DISC та очистіть заварювальне відділення.
	Пристрій для проколювання або не встановлено, або встановлено неправильно.	Перевірте правильність встановлення пристрою для проколювання.
Під підставкою для чашок з'явилася вода.	Вода утворилася в процесі конденсації.	Конденсація може утворюватися і не свідчить про несправність. Видаліть воду за допомогою ганчірки.
Сервісний T DISC пошкодився або забився.	Сервісний T DISC слід обов'язково використовувати для очищення та для видалення накипу.	Вийміть Сервісний T DISC з відділення для його зберігання в задній частині прилади.
		Сервісний T DISC можна замовити у відділі сервісного обслуговування компанії Bosch (артикул 611632, контактну інформацію див. на стор. 123).

Докладніша інформація для споживачів наявна в на веб-сторінці www.tassimo.ua

Проблема	Можлива причина	Рішення
Загорається індикатор  «Наповніть резервуар», навіть коли в резервуарі достатньо води.	Застряг поплавков в резервуарі для води.	Очистіть резервуар для води та перевірте, чи рухається поплавков.
Індикатори  7d та  7e блимають одночасно, напої неможливо приготувати.	В роботі приладу виявлена помилка.	Вимкніть прилад за допомогою вимикача увімк./вимк., зачекайте приблизно 5 хвилин та увімкніть знову. Якщо індикатори  7d та  7e продовжують блимати, будь ласка, зверніться у відділ обслуговування клієнтів TASSIMO.
Індикатор  «Видаліть накип» блимає, навіть коли використовується м'яка вода.	Навіть у м'якій воді міститься невелика кількість розчиненого гідроокису кальцію.	Очистіть прилад від накипу. Спеціальні засоби для видалення накипу можна придбати на сайті www.tassimo.ua , в сервісному центрі компанії «Bosch» (артикул 310967, контактна інформація—настор. 123) або вашого дилера.
Індикатор заміни картриджа фільтра більше не працює.	Виконайте послідовність дій, як описано на стор. 48.	Якщо індикатор заміни картриджа фільтра все одно не працює, будь ласка, зверніться у відділ обслуговування клієнтів TASSIMO.
Підсвічування чашки та рідкокристалічний дисплей вимкнулися.	Якщо прилад не використовується протягом 1 хвилини, то він автоматично переходить в режим очікування для економії електроенергії.	Щоб повернути режим в активний режим, слід відкрити і закрити заварювальне відділення або натиснути кнопку «старт/стоп».
Чи можна вимкнути підсвічування чашки?	–	Ні, підсвічування чашки вмикається та вимикається автоматично, коли вмикається прилад.

Докладніша інформація для споживачів наявна в на веб-сторінці www.tassimo.ua

pl Gwarancja

Dla urządzenia obowiązują warunki gwarancji wydanej przez nasze przedstawicielstwo handlowe w kraju zakupu. Dokładne informacje otrzymane Państwo w każdej chwili w punkcie handlowym, w którym dokonano zakupu urządzenia. W celu skorzystania z usług gwarancyjnych konieczne jest przedłożenie dowodu kupna urządzenia. Warunki gwarancji regulowane są odpowiednimi przepisami Kodeksu cywilnego oraz Rozporządzeniem Rady Ministrów z dnia 30.05.1995 roku. W sprawie szczególnych warunków zawierania i wykonywania umów rzeczy ruchomych z udziałem konsumentów.

ru Условия гарантийного обслуживания

Получить исчерпывающую информацию об условиях гарантийного обслуживания Вы можете в Вашем ближайшем авторизованном сервисном центре или в сервисном центре от производителя ООО «БСХ Бытовая техника», а также найти в фирменном гарантийном талоне, выдаваемом при продаже.

uk Гарантійне обслуговування

Умови гарантійного обслуговування даного приладу визначаються нашим представником в країні продажу. Детальну інформацію стосовно цих умов можна отримати у авторизованого дилера, в якого ви придбали прилад. Для отримання гарантійного обслуговування згідно з умовами гарантійного зобов'язання необхідно обов'язково пред'явити документ, що підтверджує покупку, або товарний чек.

cs Záruční podmínky

Pro tento přístroj platí záruční podmínky, které byly vydány naší kompetentní pobočkou v zemi, ve která byl přístroj zakoupen.

Záruční podmínky si můžete kdykoliv vyžádat prostřednictvím svého odborného prodejce, u kterého jste zakoupili přístroj, nebo přímo v naší pobočce v příslušné zemi.

sk Záručné podmienky

Pre tento prístroj platia záručné podmienky, ktoré boli vydané našou kompetentnou pobočkou v krajine, v ktorej bol prístroj zakúpený.

Záručné podmienky si môžete kedykoľvek vyžiadať prostredníctvom svojho odborného predajcu, u ktorého ste zakúpili prístroj, alebo priamo v našej pobočke v príslušnej krajine.

ro Condiții de garanție

Pentru acest aparat sunt valabile condițiile de garanție care au fost publicate de către reprezentanța competentă a țării din care a fost cumpărat aparatul.

Puteți solicita oricând condițiile de garanție de la comerciantul dvs. de la care ați cumpărat aparatul, sau le puteți cere direct de la reprezentanța noastră din țară.

Информация изготовителя о гарантийном и сервисном обслуживании

1. Изделие _____
Пункты 1-2 заполняются только в случае, если эти данные не содержатся в документах о покупке изделия (кассовый чек и/или товарный чек, товарная накладная).
2. Модель _____

3. Данная информация распространяется на малые бытовые приборы товарного знака Bosch: кофеварки, кофемолки, кофемолки, весы, кухонные комбайны, миксеры, пылесосы, резки, тостеры, утюги, фены, распылители для волос, электрозавивки, соковыжималки, измельчители, блендеры, гладильные доски, массажеры, ваннычки, электрогрелки и аналогичные им изделия.

4. Уважаемые дамы и господа, сообщаем Вам, что наша продукция сертифицирована на соответствие российским требованиям безопасности согласно Закону РФ «О защите прав потребителей».

Информацию по сертификации наших приборов, а также данные о номере сертификата соответствия и сроке его действия Вы можете получить в ООО «БСХ Бытовая техника». Наша продукция произведена под контролем транснациональной корпорации «БСХ Бош унд Сименс Хаусгерете ГмбХ», адрес штаб-квартиры: 81739 Мюнхен, Карл-Верг Штрассе 34, Германия.

Организацией, уполномоченной изготовителем на основании договора с ним, является ООО «БСХ Бытовая техника», адрес: Москва, 119071, ул. Малая Калужская, д.19, стр.1; тел.: (495) 737-2777, факс: (495) 737-2798.

5. Обязательные сведения о технических характеристиках прибора приведены на типовой табличке прибора или на его этикетке и/или в сопроводительной документации.

6. Аксессуары и средства по уходу

Для безупречного функционирования Вашей техники и ухода за ней производитель рекомендует использовать только оригинальные аксессуары и средства по уходу. Оригинальные аксессуары разработаны производителем, они идеально подходят именно для Вашего прибора. Оригинальные аксессуары и средства по уходу соответствуют самым высоким требованиям качества товарного знака Bosch, они проходят заводские испытания для обеспечения максимальной надежности в работе.

По всем вопросам, связанным с аксессуарами и средствами по уходу для Вашей бытовой техники, Вы можете обратиться в авторизованные сервисные центры, перечисленные на обороте.

7. Гарантия изготовителя

Фирма-изготовитель предоставляет на приобретенный Вами бытовой прибор гарантию в соответствии с действующим законодательством РФ о защите прав потребителя сроком **1 год**.

Прием заявок на ремонт в г. Москве: ☎ (495) 737-2961
Прием заявок на ремонт в г. Санкт-Петербурге: ☎ (812) 449-3161

Адреса и телефоны авторизованных сервисных центров приведены на обороте, а также в интернете: <http://www.bsh-service.ru>

Рекомендуем Вам пользоваться услугами авторизованных сервисных центров. Узнать больше об оригинальных аксессуарах и средствах по уходу для Вашей бытовой техники в интернете: <http://www.bosch-eshop.ru>

8. Внимание! Важная информация для потребителей

Данный прибор предназначен для использования исключительно для личных, семейных, домашних и иных нужд, не связанных с осуществлением предпринимательской деятельности либо удовлетворением бытовых потребностей в офисе предприятия, учреждения или организации. Использование прибора в целях, отличных от вышеуказанных, является нарушением правил надлежащей эксплуатации прибора.

Наличие фирменной заводской типовой таблички на приборе обязательно! Пожалуйста, убедитесь в ее наличии и сохраните ее на приборе в течение всего срока службы прибора. Удаление таблички ведет к обесличению прибора и к возможному нарушению правил его эксплуатации.

Изготовитель не несет ответственность за недостатки в приборе, если сервисной службой будет доказано, что они возникли после передачи прибора потребителю вследствие нарушения им правил пользования, транспортировки, хранения, действий третьих лиц, непреодолимой силы (пожара, природной катастрофы и т.п.), попадания бытовых насекомых и грызунов, воздействия иных посторонних факторов, а также вследствие существующих нарушений технических требований, оговоренных в инструкции по эксплуатации, в том числе нестабильности параметров электросети, установленных ГОСТ 13109-97.

Для подтверждения даты покупки прибора при гарантийном ремонте или предоставлении иных предусмотренных законом требований убедительно просим Вас сохранять документы о покупке (чек, квитанцию, иные документы, подтверждающие дату и место покупки).

Соблюдение рекомендаций и указаний, содержащихся в инструкции по эксплуатации (правил пользования), поможет избежать проблем в эксплуатации прибора и его обслуживании.

Неисправные узлы приборов в гарантийный период бесплатно ремонтируются или заменяются новыми. Решение вопроса о целесообразности их замены или ремонта остается за службами сервиса.

9. Информация о сервисе

В период и после истечения гарантийного срока наша Служба Сервиса, а также мастерские наших партнеров всегда готовы предложить Вам свои услуги. Список адресов уполномоченных изготовителем пунктов авторизованного сервисного обслуживания находится на обороте.

Срок службы малых бытовых приборов (кроме кухонных комбайнов и пылесосов) составляет 2 года. Срок службы кухонных комбайнов и пылесосов составляет 5 лет. Срок службы изделия исчисляется с даты его покупки, либо при невозможности ее определения, с даты изготовления изделия, нанесенной на типовую табличку изделия. В соответствии со стандартом изготовителя дата изготовления маркируется FD GTMM, где GT – год изготовления минус 1920, а MM – месяц изготовления.



BOSCH

Разработано для жизни

Kundendienst – Customer Service**CZ Česká republika,
Czech Republic**

BSH domácí spotřebiče s.r.o.
Firemní servis domácích spotřebičů
Pekařská 10b
155 00 Praha 5
Tel.: 0251 095 546
Fax: 0251 095 549
www.bosch-home.com

PL Polska, Poland

BSH Sprzęt Gospodarstwa
Domowego Sp. z o.o.
Al. Jerozolimskie 183
02-222 Warszawa
Tel.: 0801 191 534
Fax: 022 57 27 709
mailto:Serwis.Fabryczny@
bshg.com
www.bosch-home.pl

RO România, Romania

BSH Electrocasnice srl.
Sos. Bucuresti-Ploiesti,
nr. 17-21, sect.1
13682 Bucuresti
Tel.: 0801 000 110
Fax: 021 203 9731
mailto:service.romania@
bshg.com
www.bosch-home.com

RU Russia, Россия

ООО "БСХ Бытовая техника"
Сервис от производителя
Малая Калужская 19/1
119071 Москва
тел.: 495 737 2961
факс: 495 737 2982
mailto:mok-kdhl@bshg.com
www.bosch-home.com

SK Slovensko, Slovakia

Technoservis Bratislava
Trhová 38
841 08 Bratislava – Doubravka
Tel.: 02 6446 3643
Fax: 02 6446 3643
www.bosch-home.com

UA Ukraine, Україна

ТОВ "БСХ Побутова Техніка"
тел.: 044 490 2095
www.bosch-home.com

Infolinia TASSIMO

Jeśli potrzebujesz informacji, masz pytania lub szukasz autoryzowanych serwisów Boscha znajdujących się w Twojej najbliższej okolicy skontaktuj się z TASSIMO:

Infolinia konsumentka: **801 066 006** (koszt połączenia według taryfy lokalnej)

www.tassimo.pl

Dystrybutor: Kraft Foods Polska S.A.

02-672 Warszawa, ul. Domaniewska 49

Информационная служба TASSIMO в России:

Для обращения потребителей, а также по местонахождению ближайших сервис-центров Bosch, работает телефон горячей линии: **8 800 555 8 000** (Звонки по России бесплатно).

А также всю информацию о продуктах TASSIMO можно найти на сайте: www.tassimo.ru

Телефон інформаційної служби TASSIMO

Маєте запитання стосовно TASSIMO?

Телефонуйте на нашу інформаційну службу в Україні: **0-800-507-000**

За цим номером Ви знайдете загальну інформацію щодо кавової машини та дисків T DISC.

www.tassimo.ua

Linku péče o zákazníky TASSIMO

V případě potřeby dalších informací, dotazů nebo nejbližší lokalizace autorizovaného servisu značky Bosch prosím kontaktujte:

Tel: **800 400 118**, www.tassimo.cz

Adresa: Kraft Foods CR s.r.o., Karolinská 661, 186 00 Praha 8

Linka starostlivosti o zákazníkov produktu TASSIMO

V prípade potreby dodatočných informácií, otázok alebo najbližšej lokalizácie autorizovaného servisu pre značku Bosch, prosím kontaktujte:

Tel: **0800 611 411**, www.tassimo.sk

Adresa: Kraft Foods Slovakia, a.s., Račianská 44, 832 42 Bratislava

Infoline TASSIMO

Pentru orice informatii, intrebari sau localizarea celui mai apropiat centru service Bosch va rugam sa apelati Infoline TASSIMO:

021 233 04 05 (telefon cu tarif standard)

consumator@krafteurope.com

Kraft Foods Romania SA

B-dul Dimitrie Pompei nr 6, Sector 2

020335 Bucuresti, Romania

www.tassimo.ro

www.tassimo.com

5090481547