

TASSIMO

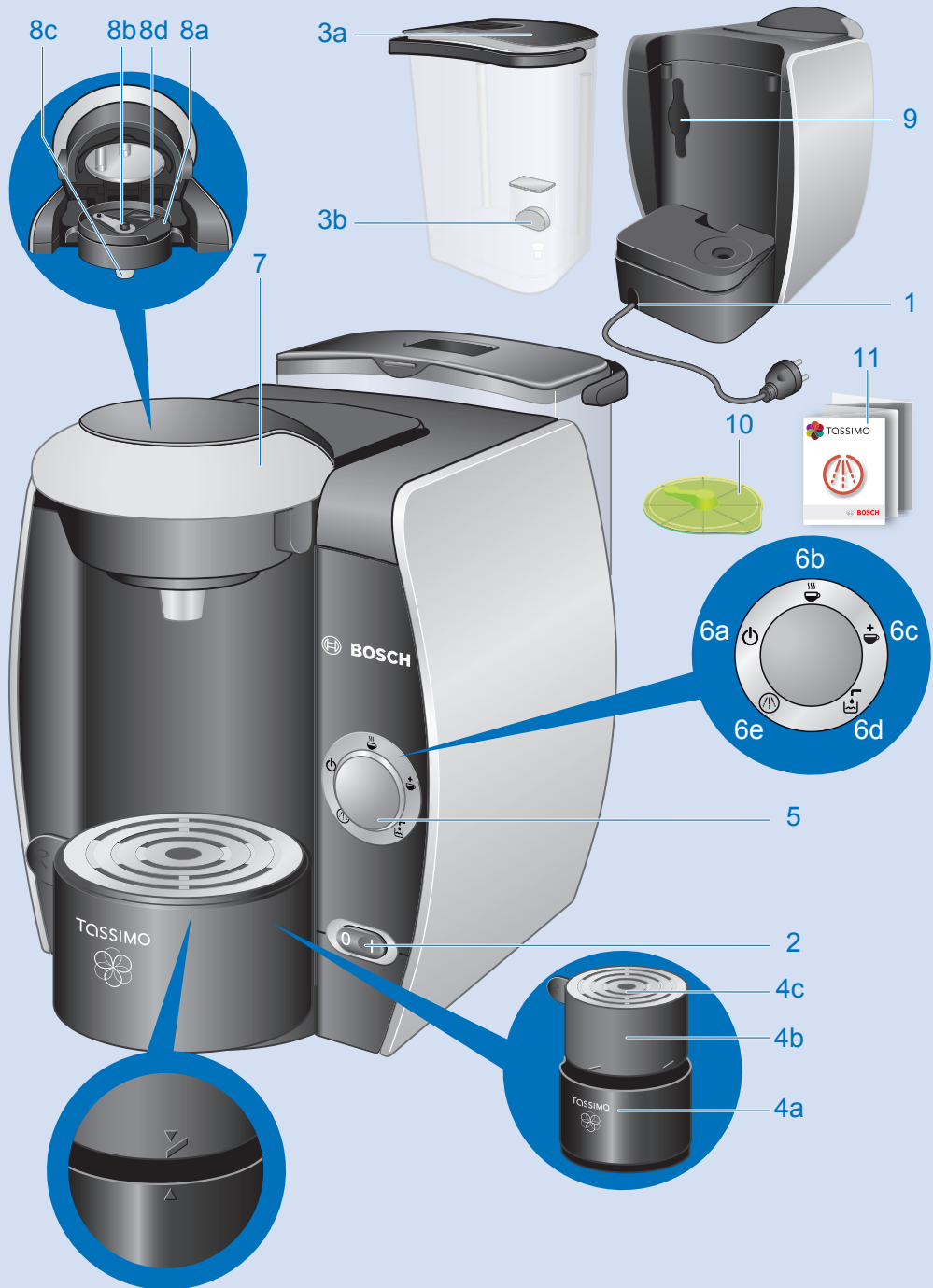
TAS 40XEE TAS 42XEE

- pl** Instrukcja obsługi
- ru** Правила пользования
- uk** Інструкція з експлуатації
- cs** Návod k použití
- sk** Návod na použitie
- ro** Instrucțiuni de utilizare



BOSCH

pl	Instrukcja obsługi	2
ru	Правила пользования	17
uk	Інструкція з експлуатації	33
cs	Návod k použití	49
sk	Návod na použitie	62
ro	Instrucțiuni de utilizare	77



Благодарим вас за выбор кофеварки TASSIMO. С кофеваркой TASSIMO вы можете наслаждаться любимым напитком в любое время. Ароматный кофе, крепкий эспрессо, вкусный кофе с пенкой, капуччино или латте маккьято или даже чашка чая или горячего шоколада — все эти напитки ждут вас, нужно лишь нажать кнопку.

Ваша кофеварка TASSIMO использует только специально разработанные капсулы, известные как TASSIMO T DISC. Когда вы вставляете T DISC, кофеварка автоматически считывает штрих-код, напечатанный на этикетке. В нем содержится точная информация о нужном количестве воды, а также о времени заваривания и температуре, необходимой для приготовления выбранного вами напитка. T DISC специально разработаны для использования в системе для заваривания кофе TASSIMO и гарантируют непревзойденное удовольствие, чашка за чашкой. Чтоб ваше удовольствие длилось как можно дольше, пользуйтесь только дисками T DISC, специально разработанными для кофеварки TASSIMO.

Содержание

Инструкции по технике безопасности	18
Ваша кофеварка TASSIMO – краткий обзор	19
Первое использование кофеварки TASSIMO	19
Элементы управления и дисплея	21
Размер чашки	22
Использование кофеварки TASSIMO .	23
Техническое обслуживание и ежедневный уход	26
Удаление накипи	27
Утилизация	29
Устранение неисправностей	30
Условия гарантийного обслуживания	92
Информационная служба TASSIMO в России:	96

! Внимание:

– **Внимательно прочитайте это руководство и краткие инструкции. Сохраните их, чтобы в дальнейшем можно было к ним обратиться.**

Инструкции по технике безопасности

⚠ Существует риск получения удара электрическим током!






- Данный прибор предназначен для домашнего использования или для использования в некоммерческой, бытовой среде.
- При подключении и эксплуатации прибора соблюдайте спецификации, указанные на табличке с техническими данными, прикрепленной к основанию кофеварки.
- Не пользуйтесь кофеваркой TASSIMO в случае повреждения шнура или самого прибора.
- Применяйте в помещении при комнатной температуре и не выше 2000 м над уровнем моря.
- Не позволяйте детям или лицам с ограниченными умственными или сенсорными способностями, а также лицам с ограниченными знаниями и опытом пользоваться прибором. Они могут это делать только под наблюдением или после того, как лицо, отвечающее за их безопасность, объяснит им, как пользоваться этим прибором.
- Не допускайте детей к прибору.
- Присматривайте за детьми, чтобы они не играли с прибором.
- В случае неисправности немедленно выньте вилку из розетки.
- Во избежание потенциальных травм, операции по ремонту, например замену поврежденного шнура, должен выполнять только персонал нашего сервисного центра.
- Никогда не погружайте прибор или шнур питания в воду.

⚠ Риск получения ожогов!

- **Прежде чем открывать отделение для заваривания, дождитесь, пока загорится оранжевый индикатор.**
- Никогда не открывайте отделение для заваривания в процессе заваривания.
- Обратите внимание на то, что напитки, когда они наливаются, очень горячие.

Ваша кофеварка TASSIMO – краткий обзор

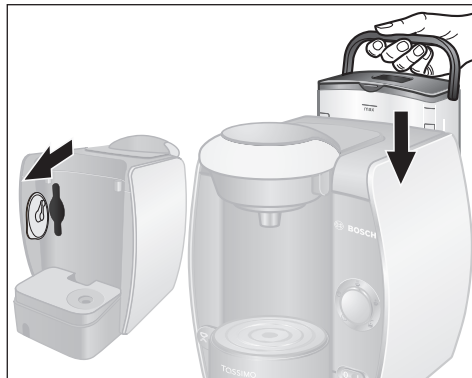
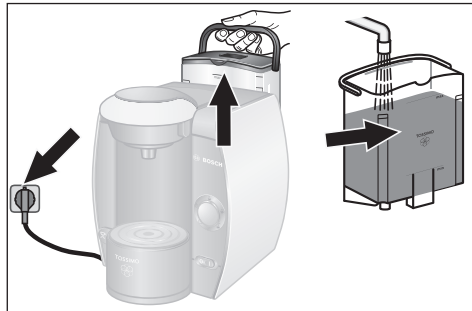
Прежде чем читать дальше, раскройте сложенную страницу со схемой в начале инструкции и разверните ее влево.

- 1 Отделение для хранения шнура
- 2 Выключатель питания
- 3 Съёмная емкость для воды
 - a Крышка емкости для воды
 - b Поплавок
- 4 Подставка для чашки
 - a Поддон
 - b Устройство для корректировки высоты
 - c Полка для чашки
- 5 Кнопка «Старт/стоп»
- 6 Индикаторы
 - a Режим ожидания 
 - b Автоматический режим 
 - c Ручной режим 
 - d Наполните емкость 
 - e Удалите накипь 

- 7 Фиксатор
- 8 Отделение для заваривания
 - a Подставка для T DISC
 - b Устройство для прокалывания
 - c Блок для наливания напитка
 - d Окошко для считывания штрих-кода
- 9 Отделение для хранения Service T DISC и кратких инструкций по программе чистки / удаления накипи
- 10 Service T DISC (Для первого использования, чистки и удаления накипи)
- 11 Краткие инструкции по программе чистки / удаления накипи

И Примечание:

Рекомендуем хранить Сервисный T DISC и краткие инструкции по программе чистки / удаления накипи в отделении в задней части прибора.




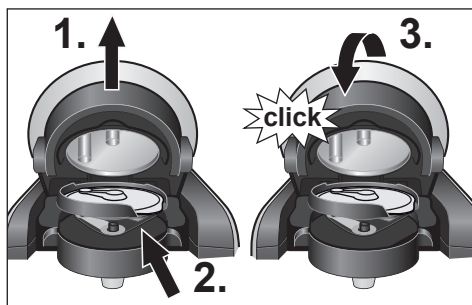
Первое использование кофеварки TASSIMO

Перед первым использованием кофеварки TASSIMO выполните следующие действия.

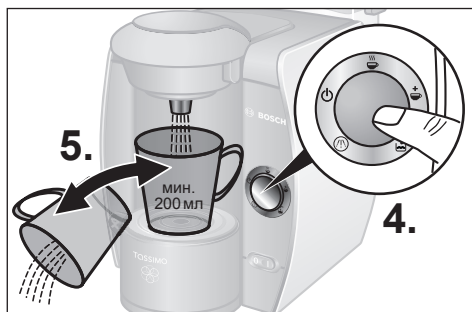
- ▶ Вытащите шнур из отделения для хранения на нужную длину и вставьте вилку в розетку.
- ▶ Выньте емкость для воды и тщательно прополощите ее под проточной водой. Наполните ее холодной питьевой водой до отметки MAX.
- ▶ Выньте Service T DISC из отделения для хранения в задней части прибора.
- ▶ Установите емкость для воды на место и слегка нажмите на нее, чтобы она зафиксировалась на месте.



- ▶ Поставьте выключатель питания в положение (I).
Все элементы на экране на короткое время подсветятся, а затем останется гореть индикатор «Режим ожидания» .
- ▶ Выберите большую чашку (мин. 200 мл) и поставьте ее на полку для чашки.

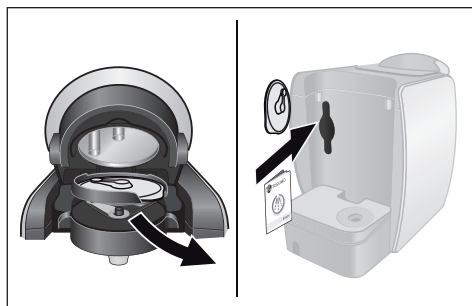


- ▶ 1. Откройте отделение для заваривания, подняв крышку.
- 2. Поместите Service T DISC на держатель T DISC штрих-кодом вниз. Проследите за тем, чтобы клапан T DISC был надежно закреплен в проеме справа.
- 3. Теперь закройте отделение для заваривания, нажав на крышку до щелчка.
- 4. Нажмите на кнопку «Старт/стоп». Начнется процесс чистки, при этом в чашку потечет вода.
- 5. Когда процесс завершится, вылейте воду из чашки и поставьте ее снова на подставку.



! Важно:

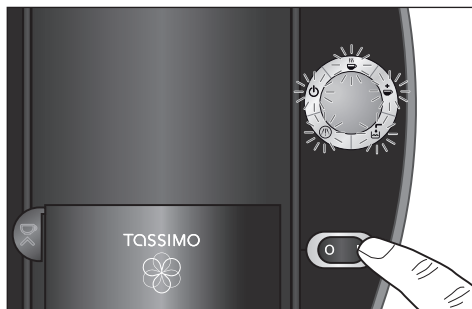
- Повторите этапы 4.–5. четыре раза.



- ▶ Откройте отделение для заваривания, извлеките Service T DISC и положите его в отделение в **задней части кофеварки**.


Теперь ваша кофеварка TASSIMO готова к работе.

Элементы управления и дисплея



Элементы управления

Выключатель питания

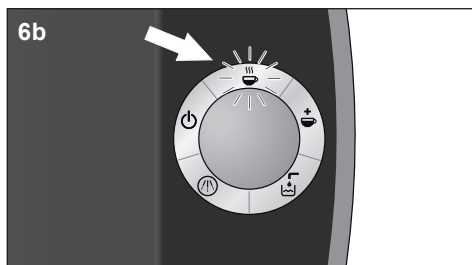
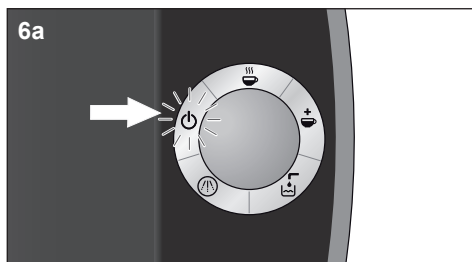
Выключатель питания вашей кофеварки TASSIMO переводит ее в режим ожидания  и выключает ее. Когда кофеварка включается, на короткое время загораются все 5 элементов дисплея. После этого индикатор режима ожидания продолжает гореть до начала пользования прибором.

Примечание:

Для экономии энергии прибор необходимо выключать после каждого пользования.


Кнопка Старт/стоп

Установив T DISC в свою кофеварку TASSIMO должным образом, вы можете начать процесс заваривания. Для этого нужно нажать кнопку Старт/стоп. Чтобы остановить процесс заваривания досрочно, нажмите кнопку еще раз.





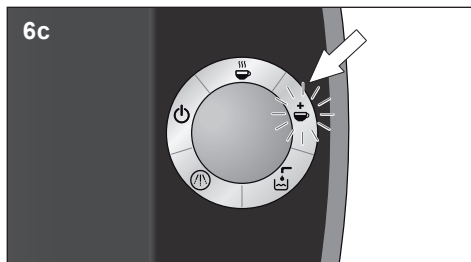
Элементы дисплея

6a Режим ожидания

Индикатор режима ожидания  (оранжевый) загорается после того, как выключатель переводится в положение I. Теперь вы можете открыть отделение для заваривания и вынуть T DISC или вставить новый.

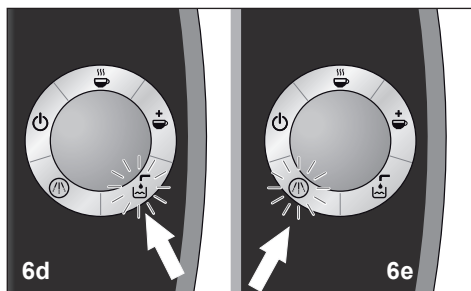
6b Автоматический режим

Индикатор автоматического режима  (зеленый) загорается, когда ваша кофеварка TASSIMO готова к работе. Индикатор автоматического режима  мигает все время после нажатия кнопки Старт/стоп, пока будет продолжаться процесс заваривания.



6c Ручной режим ☕

Индикатор ручного режима ☕ (зеленый) загорается, когда процесс заваривания подходит к концу. Если в течение 20 секунд после того, как загорится индикатор ручного режима вы будете удерживать кнопку Старт/стоп, вы можете продолжить процесс приготовления, чтобы изменить крепость своего напитка по своему вкусу. Применение этого ручного режима позволяет смягчить вкус напитка. В течение этого времени индикатор ручного режима ☕ мигает. Никогда не открывайте отделение для заваривания в процессе заваривания.



6d Наполните емкость ☕

Индикатор Наполните емкость ☕ (красный) мигает, когда нужно наполнить съемную емкость водой. Отсоедините емкость для воды, наполните ее и установите на свою кофеварку TASSIMO.

6e Удалите накипь ☕

Индикатор Удалите накипь ☕ (красный) загорается, когда необходимо удалить накипь из вашей кофеварки TASSIMO. Удаляйте накипь согласно инструкциям, содержащимся в разделе Удаление накипи.



Размер чашки

Корректируя высоту подставки для чашки, вы можете использовать различные по размеру чашки и стаканы, в зависимости от выбранного вами напитка. Для чашек среднего размера пользуйтесь обычной позицией подставки. Чтобы поднять полку на высоту, которая подходит для маленьких чашек (например, для эспрессо), поверните устройство для корректировки высоты против часовой стрелки, пока оно не зафиксируется на месте со щелчком. Если чашки или стаканы большие, подставку для чашек можно убрать совсем.



f Примечание:


Чтобы избежать переливания через край, выбирайте подходящие размеры чашек для каждого напитка.

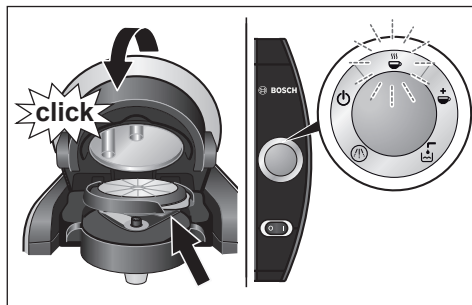
Соответствующий размер чашки указан на упаковке T DISC.

Использование кофеварки TASSIMO

! Важно:

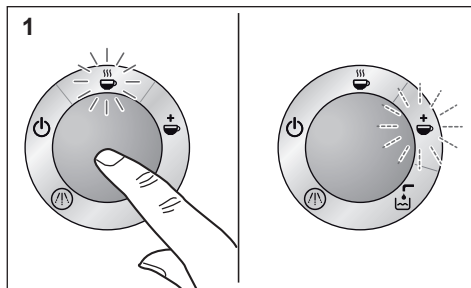
- Для получения оптимального вкуса ежедневно наполняйте емкость для воды **только** холодной питьевой водой без газа. Не используйте воду, смягченную искусственно или химическими методами.

Ваша кофеварка TASSIMO готова к работе. Когда она готова, светится индикатор режима ожидания .



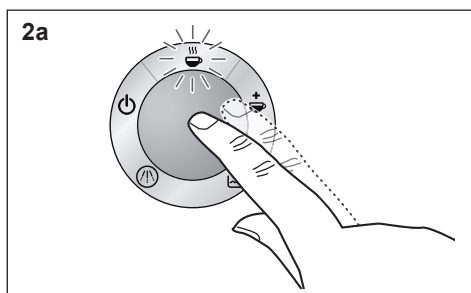
- ▶ Поставьте на подставку чашку, которая подходит по размеру для того напитка, который вам нужно приготовить. В случае необходимости откорректируйте высоту подставки или совсем ее выньте, если вы пользуетесь большими чашками или стаканами. Во избежание разбрызгивания позаботьтесь о том, чтобы расстояние между верхом чашки и отделением для заваривания было небольшим.
- ▶ Откройте отделение для заваривания, подняв крышку.
- ▶ Выберите T DISC и положите его на держатель T DISC стороной с напечатанным текстом вниз. Проследите за тем, чтобы клапан T DISC был надежно закреплен в проеме справа.
- ▶ Закройте отделение для заваривания, нажав на крышку до щелчка. Пока кофеварка считывает штрих-код, мигает индикатор режима ожидания . Индикатор автоматического режима  (зеленый) загорается, когда ваша кофеварка TASSIMO готова заваривать напиток.

Ваша кофеварка TASSIMO сконструирована таким образом, что она каждый раз готовит оптимальный напиток. Она автоматически заваривает ваш любимый напиток, однако с кофеваркой TASSIMO вы можете также изменить свой напиток в соответствии с вашим вкусом, следуя приведенным ниже инструкциям.



1. Автоматический режим:

Начните процесс заваривания, нажав на кнопку Старт/стоп. При этом начинает мигать индикатор автоматического режима ☕. По завершении процесса заваривания в автоматическом режиме загорается индикатор ручного режима ☕. Ваш напиток будет заварен в соответствии с заранее определенными настройками для оптимального вкуса.

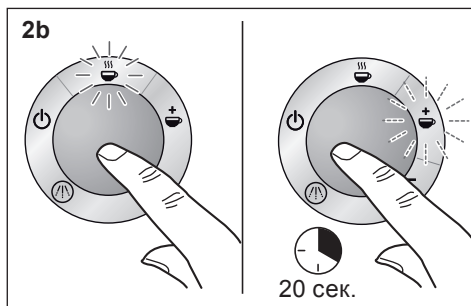


2. Индивидуализация (ручной режим):

a Чтобы получить более крепкий вкус и меньшее количество напитка:

Начните процесс заваривания, нажав на кнопку Старт/стоп.

При этом начинает мигать индикатор автоматического режима ☕. Нажмите кнопку Старт/стоп в любой момент в процессе заваривания, чтобы прекратить процесс раньше и приготовить напиток в соответствии с вашим личным вкусом. Теперь ваш напиток готов. ☕ Индикатор ручного режима горит в течение 20 сек.

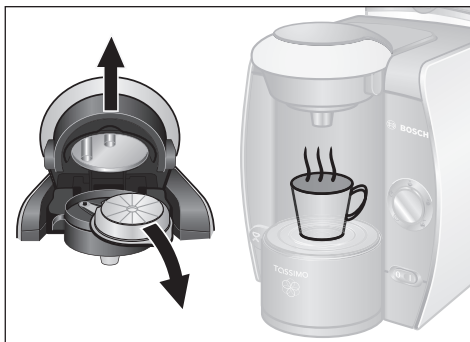



b Чтобы получить более мягкий вкус и большее количество напитка:

Начните процесс заваривания, нажав на кнопку Старт/стоп.

При этом начинает мигать индикатор автоматического режима ☕. По завершении процесса заваривания в автоматическом режиме загорается индикатор ручного режима ☕. Нажав и удерживая кнопку Старт/стоп в пределах 20 секунд, вы можете продолжить процесс заваривания, чтобы получить напиток такой крепости, которая вам нужна. Теперь ваш напиток готов.

- Через 20 секунд после завершения каждого процесса заваривания ваша кофеварка TASSIMO возвращается в режим ожидания.



- ▶ Не открывайте отделение для заваривания до того, как загорится индикатор режима ожидания . После этого T DISC можно вынуть. Теперь вы можете присесть и насладиться своим горячим напитком. Если хотите, можно сразу же приготовить следующий напиток.
- ▶ Если вам больше не нужно готовить напитки, рекомендуем отключить кофеварку TASSIMO при помощи выключателя питания.

Риск получения ожогов!

- Прежде чем открывать отделение для заваривания, дождитесь, пока загорится оранжевый индикатор.
- Никогда не открывайте отделение для заваривания в процессе заваривания.
- Обратите внимание на то, что напитки, когда они наливаются, очень горячие.

i Примечание:

- Во время процесса заваривания возможны короткие паузы. Таким образом оптимизируется вкус напитка.
- По завершении процесса заваривания всегда вынимайте использованный T DISC. Будьте осторожны и держите его за клапан, поскольку после заваривания вашего напитка T DISC будет горячим. Во избежание капанья, вынимая T DISC, быстро переверните его вверх той стороной, на которой напечатан текст.

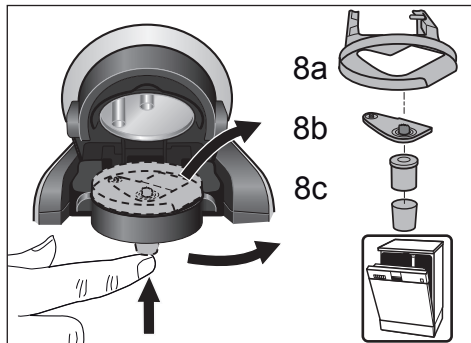
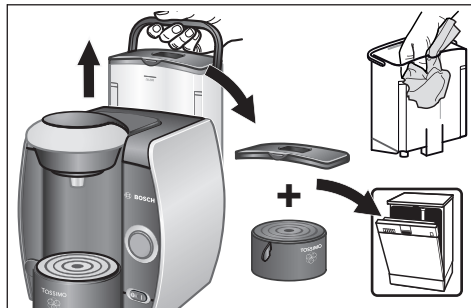
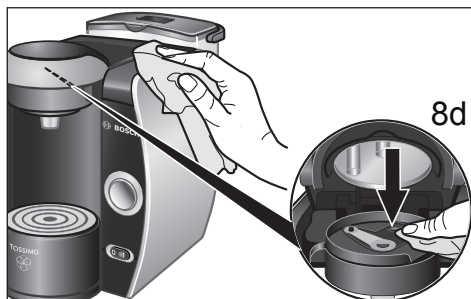
Хранение капсул T DISC

Капсулы T DISC можно хранить в их собственной упаковке или в других коробках на ваш выбор. Они должны храниться в прохладном сухом месте. Хранить капсулы T DISC в холодильнике не нужно. Не храните их в морозильнике. При условии, что внешняя упаковка не повреждена, капсулы T DISC можно использовать до истечения срока годности. Срок годности указан на пакетике из фольги. Или же используйте T DISC в течение шести недель.

Техническое обслуживание и ежедневный уход

⚠ Существует риск получения удара электрическим током!

- Прежде чем мыть прибор, отключите его и выньте вилку из розетки.
- Никогда не погружайте прибор в воду.
- Не пользуйтесь пароочистителем.



Чтобы кофеварка TASSIMO постоянно готовила напитки оптимального качества, ее нужно регулярно мыть. Каждый раз, когда прибор не используется долгое время, необходимо несколько раз провести процесс очистки при помощи Service T DISC, чтобы обеспечить приготовление кофеваркой напитков такого же высокого качества, как всегда (см. «Первое использование кофеварки TASSIMO»). Не пользуйтесь моющими средствами или пароочистителем.

- ▶ Регулярно мойте сканер для считывания штрих-кода (8d) при помощи мягкой влажной тряпки, чтобы кофеварка TASSIMO могла правильно просканировать штрих-код на T DISC.
- ▶ Протирайте прибор снаружи мягкой влажной тряпкой.
- ▶ Ополосните резервуар для воды вручную чистой водой, не ставьте его в посудомоечную машину.
- ▶ Крышку резервуара для воды и все части подставки для чашки можно мыть в посудомоечной машине.

- ▶ Снимите держатель T DISC (8a), устройство для прокалывания (8b) и блок для наливания напитка (8c) и тщательно их вымойте. Все эти части можно мыть в посудомоечной машине. Если вы готовите несколько напитков один за другим, устройство для прокалывания можно просто помыть вручную под проточной водой.

⚠ Внимание:

- Сразу по окончании заваривания устройство для прокалывания может быть очень горячим.

! Важно:


- Рекомендуем после пользования Service T DISC хранить его в специальном отделении в задней части прибора (9).

- ▶ Рекомендуем регулярно мыть отделение для заваривания при помощи Service T DISC, как описано в разделе «Первое использование кофеварки TASSIMO».

i Примечание:

Рекомендуем, прежде чем готовить следующий напиток после приготовления напитка с молоком или горячего шоколада, сначала помыть устройство для прокалывания, а затем отделение для заваривания при помощи Service T DISC.

Удаление накипи

Ваша кофеварка TASSIMO имеет автоматическую программу удаления накипи. Если загорится индикатор «Удалите накипь» , когда прибор работает, необходимо немедленно запустить программу удаления накипи. Если не выполнить процесс удаления накипи согласно инструкциям, прибор может сломаться.

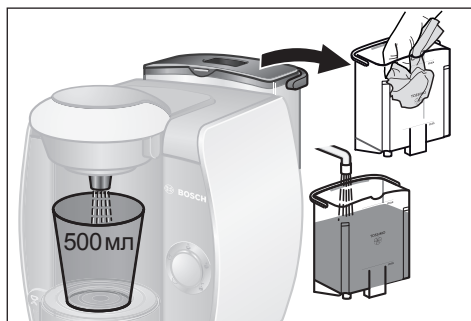
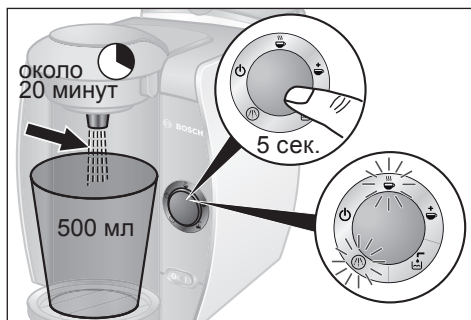
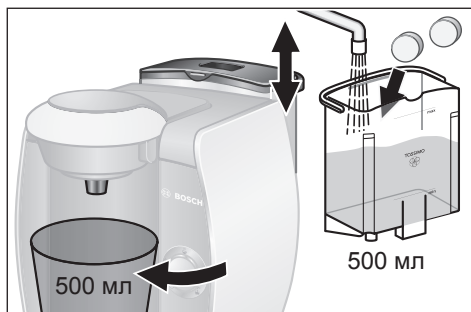
⚠ Внимание:

- В случае использования очень жесткой воды, чрезмерного количества пара или несоответствий в объеме напитка, выполните процедуру удаления накипи еще до того, как загорится индикатор «Удалите накипь».

Специальные средства для удаления накипи можно приобрести на сайте www.tassimo.ru, в авторизованном сервисном центре (артикул 310967, контактная информация приведена на стр. 95) или у вашего дилера.

i Примечание:

- Никогда не прерывайте процесс выполнения программы удаления накипи.
- Не пейте жидкости.
- Никогда не используйте уксус или средства на основе уксуса.



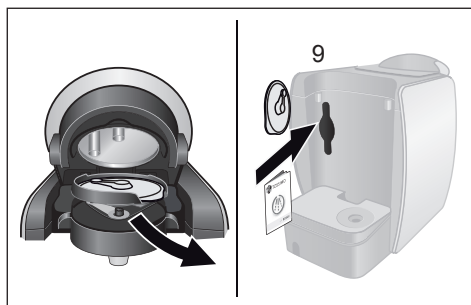
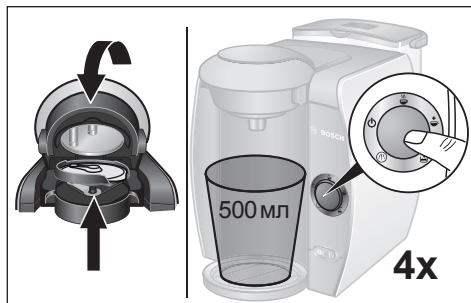
Выполнение программы удаления накипи

- ▶ Отделите емкость для воды от вашей кофеварки TASSIMO и достаньте Service T DISC (10). Вставьте его в отделение для заваривания штрих-кодом вниз и тщательно закройте отделение, надавив на крышку.
- ▶ Наполните емкость для воды до отметки для удаления накипи (0,5 л) и добавьте средство для удаления накипи согласно инструкциям производителя.

i Примечание:

Если вода жесткая, добавьте больше средства для удаления накипи.

- ▶ Установите емкость для воды на место и слегка нажмите на нее, чтобы она зафиксировалась на месте.
- ▶ Уберите подставку под чашку и поставьте под отверстие для наливания напитков подходящий контейнер (объемом мин. 500 мл).
- ▶ **Чтобы запустить программу удаления накипи, нажмите и удерживайте кнопку Старт/стоп в течение, по меньшей мере, 5 секунд.**
- ▶ После этого программа начнет выполняться автоматически. Индикаторы Удалите накипь (⚡) и Автоматический режим (☕) мигают. (Продолжительность около 20 минут.) Средство для удаления накипи будет прокачиваться через прибор с определенными интервалами, а затем поступать в контейнер, пока емкость для воды почти полностью не опорожнится. Небольшое количество раствора всегда будет оставаться в емкости.
- ▶ После того как в течение припл. 20 минут будет выполняться программа удаления накипи, загорится индикатор режима ожидания (⏻).



- ▶ Вылейте раствор из контейнера и снова поставьте его под отверстие для наливания напитков.
- ▶ Прополощите емкость для воды и наполните ее питьевой водой до отметки MAX.
- ▶ Снова установите ее в вашу кофеварку TASSIMO.
- ▶ Откройте и закройте отделение для заваривания, оставляя Service T DISC на месте, в держателе для T DISC. Нажмите кнопку Старт/стоп. Кофеварка готова для промывки. Повторите этот этап в четыре раза. Процесс удаления накипи завершен.
- ▶ Теперь откройте отделение для заваривания, удалите Service T DISC и поместите его в отделение в задней части кофеварки (9).
- ▶ Ваша кофеварка TASSIMO готова к работе.

Утилизация

Данный прибор имеет маркировку согласно европейской директиве 2002/96/EC по утилизации старых электрических и электронных приборов (waste electrical and electronic equipment—WEEE). Этой директивой определены действующие на всей территории ЕС правила приема и утилизации старых приборов. Информацию об актуальных возможностях утилизации Вы можете получить в магазине, в котором Вы приобрели прибор.

Все права защищены.

! Важно:

- Изготовитель кофеварок TASSIMO не гарантирует наличие дисков T DISC для TASSIMO.
- Чтобы узнать, где можно приобрести T DISC для приготовления напитков, посетите веб-сайт www.tassimo.ru

Устранение неисправностей



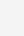
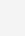

В приведенной ниже таблице описаны решения проблем и сбоев, которые могут возникнуть при эксплуатации кофеварки TASSIMO. Если вы не находите решения конкретной проблемы или проблема не устраняется после выполнения действий для устранения неисправностей, обратитесь в отдел сервисного обслуживания.

Проблема	Возможная причина	Устранение
Устройство не работает; никакие символы не загораются.	Отсутствует электропитание.	Проверьте правильность подключения устройства к электросети.
Машина выполняет заваривание, но напиток не поступает.	Резервуар для воды не правильно установлен.	Проверьте, правильно ли установлен резервуар для воды.
	Резервуар для воды был вынут в процессе заваривания или в системе присутствует воздух.	Установите резервуар для воды в машину TASSIMO нужным образом. Выполните очистку с помощью T DISC Service.
	Застрял поплавок резервуара для воды.	Очистите резервуар для воды и обеспечьте свободное движение поплавка.
☺ Не работает автоматический режим; устройство остается в режиме ожидания.	Не вставлен T DISC.	Проверьте, вставлен ли T DISC.
	Не удается обнаружить штрих-код.	Очистите окно для считывания штрих-кода и повторите попытку или разгладьте штрих-код на T DISC большим пальцем.
		Используйте другой T DISC.
☺ Пропускается автоматический режим. Устройство переходит сразу в ☺ ручной режим.	Не удается обнаружить штрих-код.	Если проблема сохраняется, обратитесь в службу поддержки TASSIMO.
		Очистите окно для считывания штрих-кода.
		Используйте другой T DISC.
		В этом случае можно приготовить напиток, удерживая кнопку Старт/стоп.

Более подробная информация для потребителей доступна на веб-сайте www.tassimo.ru

Проблема	Возможная причина	Устранение
Ухудшается качество пенки на кофе.	Блок для наливания напитка засорен или загрязнен.	Выньте блок для наливания напитка из заварочного блока и отсоедините прокальватель. После тщательной очистки всех деталей установите их назад в заварочный блок.
Не удается плотно закрыть заварочный блок.	Неправильно установлен прокальватель или держатель T DISC.	Правильно установите держатель T DISC и прокальватель.
	Неправильно вставлен T DISC.	Вставьте T DISC еще раз и проверьте, правильно ли он расположен.
	Заварочный блок неправильно закрыт.	Осторожно нажмите на зажим до щелчка.
Из заварочного блока течет вода.	T DISC поврежден или негерметичен.	Остановите процесс заваривания, выньте T DISC и выполните очистку заварочного блока.
	Прокальватель либо не вставлен, либо вставлен неправильно.	Убедитесь, что прокальватель вставлен правильно.
Под подставкой для чашки появилась вода.	Это конденсат.	Наличие конденсата не свидетельствует о неисправности. Вытрите воду тканью.
T DISC Service поврежден или отсутствует.	T DISC Service должен всегда применяться при очистке и удалении накипи.	T DISC Service находится в специальном отсеке на задней панели устройства.
		T DISC Service можно заказать в авторизованном сервисном центре (артикул №611632; контактная информация приведена на стр. 95).

Более подробная информация для потребителей доступна на веб-сайте www.tassimo.ru

Проблема	Возможная причина	Устранение
Символ «наполнить резервуар для воды» загорается даже в том случае, когда в резервуаре достаточно воды.	Застрял поплавок резервуара для воды.	Очистите резервуар для воды и обеспечьте свободное движение поплавка.
Символы  6d и  6e одновременно мигают, и невозможно приготовить напитки.	Произошел сбой в работе машины.	Выключите машину с помощью выключателя питания и примерно через 5 минут включите ее снова. Если символы  6d и  6e по-прежнему мигают, обратитесь в службу поддержки TASSIMO.
Символ очистки накипи  мигает, даже если вы используете мягкую воду.	Даже мягкая вода содержит небольшое количество растворенных солей.	Выполните удаление накипи из устройства. Специальные средства для удаления накипи можно приобрести на сайте www.tassimo.ru , в авторизованном сервисном центре (артикул 310967, контактная информация приведена на стр. 95) или у торгового представителя.

Более подробная информация для потребителей доступна на веб-сайте www.tassimo.ru

Дякуємо за те, що ви вибрали прилад для приготування напоїв TASSIMO. З нашим приладом TASSIMO ви можете насолоджуватися улюбленим напоєм у будь-який час. Ароматна кава, міцний еспресо, смачна кава з пінкою, капучіно, латте маккіатто або навіть чашка чаю чи гарячого шоколаду - усі ці напої чекають на вас - достатньо лише натиснути кнопку.

Прилад для приготування напоїв TASSIMO розрахований лише на спеціально розроблені диски, що називаються TASSIMO T DISCs. Коли Ви вставляєте T DISC, наш прилад автоматично зчитує штрих-код, надрукований на етикетці. У ньому міститься точна інформація про потрібну кількість води, а також про час заварювання і температуру, потрібну для приготування обраного напою. Диски T DISC спеціально розроблені для використання в системі для заварювання кави TASSIMO і гарантують неперевершене задоволення, чашка за чашкою. Щоб Ваше задоволення тривало якнайдовше, будь ласка, користуйтеся лише дисками T DISC, спеціально розробленими для приладу для приготування напоїв ки TASSIMO.

Зміст

Інструкції з техніки безпеки.....	34
Прилад для приготування напоїв TASSIMO Короткий огляд.....	35
Перше використання приладу для приготування напоїв TASSIMO.....	35
Елементи управління та дисплея	37
Розмір чашки	39
Як користуватися приладом для приготування напоїв TASSIMO.....	39
Технічне обслуговування і щоденний догляд	42
Видалення накипу.....	43
Утилізація.....	45
Усунення несправностей	46
Гарантійне обслуговування.....	92
Телефон інформаційної служби TASSIMO.....	96

! Важливо:

– **Будь ласка, уважно прочитайте цей буклет і короткі інструкції та збережіть їх для подальших довідок.**

Інструкції з техніки безпеки

Ризик отримання опіків!






- Перш ніж відкривати заварювальне відділення, дочекайтеся, поки засвітиться жовтогарячий індикатор.
- Ніколи не відкривайте заварювальне відділення під час процесу заварювання.
- Будь ласка, зважте на те, що напої, коли вони наливаються, є дуже гарячими.

Ризик ураження електричним струмом

- Даний прилад призначений для приготування невеликих порцій кави в домашніх умовах або для використання у некомерційній, близькій до домашньої середі, такої як кухня, для персоналу магазину, офісу, сільськогосподарського або іншого малого підприємства, або для використання гостями домашнього чи малого готелю, або аналогічної житлової установи.
- При підключенні та експлуатації приладу дотримуйтесь специфікацій, вказаних на табличці з технічними даними, прикріпленій до основи приладу.
- Не користуйтеся приладом TASSIMO у разі пошкодження шнура живлення або самого приладу.
- Користуйтеся в приміщенні лише при кімнатній температурі і не вище 2000 м над рівнем моря.
- Не дозволяйте дітям або особам з обмеженими розумовими чи сенсорними здібностями, а також особам з обмеженими знаннями та досвідом, користуватися приладом; вони можуть це робити лише під наглядом або після того, як особа, що відповідає за їхню безпеку, проведе інструктаж щодо користування цим приладом.
- Не підпускайте дітей до приладу.
- Наглядайте за дітьми та пильнуйте, щоб вони не гралися з приладом.
- У разі несправності негайно витягніть вилку приладу з розетки.
- Щоб уникнути виникнення потенційно небезпечних ситуацій, усі ремонтні роботи, наприклад, заміну пошкодженого шнура, має виконувати лише персонал нашого сервісного центру.
- Ніколи не занурюйте прилад або шнур живлення у воду.

Прилад для приготування напоїв TASSIMO Короткий огляд

Перш ніж читати далі, будь ласка, розкрийте складану сторінку з діаграмою на початку цієї інструкції та поверніть її ліворуч.

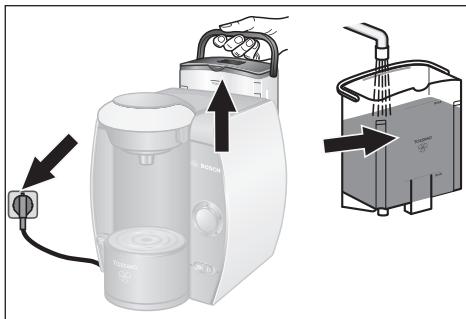
- 1 Відділення для зберігання шнура
- 2 Вимикач увімк./вимк.
- 3 Резервуар для води, що виймається
 - a Кришка
 - b Поплавок
- 4 Підставка для чашки
 - a Піддон
 - b Пристрій для регулювання висоти
 - c Підставка для чашки
- 5 Кнопка «Старт/стоп»
- 6 Індикатори
 - a Режим очікування 
 - b Автоматичний режим 
 - c Ручний режим 
 - d Наповніть резервуар для води 
 - e Видаліть накип 
- 7 Фіксатор

- 8 Заварювальне відділення
 - a Підставка для T DISC
 - b Пристрій для проколювання
 - c Отвір для наливання напою
 - d Віконце для зчитування штрих-коду
- 9 Відділення для зберігання Сервісного T DISC і коротких інструкцій по програмі чищення / видалення накипу
- 10 Сервісний T DISC (для першого використання, чищення і видалення накипу)
- 11 Короткі інструкції по програмі чищення / видалення накипу

i Важливо:

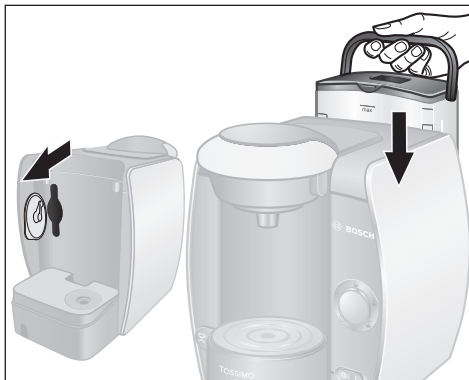
Рекомендуємо зберігати Сервісний T DISC і короткі інструкції по програмі чищення / видалення накипу у відділенні, передбаченому на **задній стороні приладу**.

Перше використання приладу для приготування напоїв TASSIMO



Перед першим використанням приладу для приготування напоїв TASSIMO слід виконати такі дії.

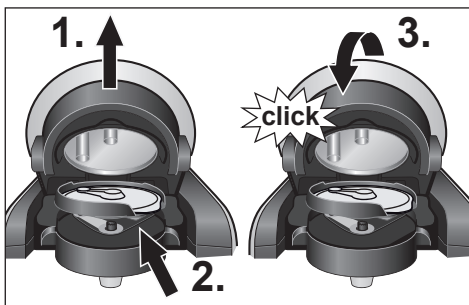
- ▶ Витягніть шнур з відділення для його зберігання на потрібну довжину і вставте вилку в розетку.
- ▶ Від'єднайте резервуар для води, ретельно промийте під проточною водою та наповніть її холодною питною водою до позначки MAX.



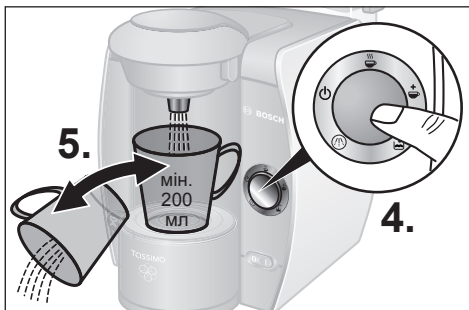
- ▶ Вийміть Сервісний T DISC з відділення для його зберігання в задній частині приладу.
- ▶ Встановіть резервуар для води на місце і злегка надавіть на нього, щоб він був зафіксований.



- ▶ Переведіть перемикач увімк./вимк. у положення (I). Усі елементи на дисплеї на короткий час підсвітяться, а потім залишиться горіти індикатор «Режим очікування» ⏻.
- ▶ Виберіть велику чашку (мін. 200 мл) і поставте її на підставку для чашки.

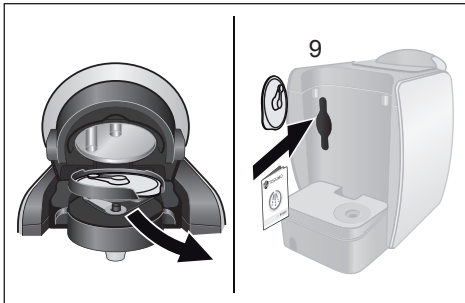


- ▶ 1. Відкрийте відділення для заварювання, піднявши кришку.
- 2. Встановіть Сервісний T DISC на підставку для T DISC штрих-кодом донизу. Прослідкуйте за тим, щоб клапан T DISC був надійно закріплений у прорізі праворуч.
- 3. Тепер закрийте заварювальне відділення, натиснувши на кришку до клацання.
- 4. Натисніть на кнопку Старт/стоп. Розпочнеться процес чищення, при цьому в чашку потече вода.
- 5. Коли процес завершиться, вилийте воду з чашки і поставте її знову на підставку.



! Важливо:

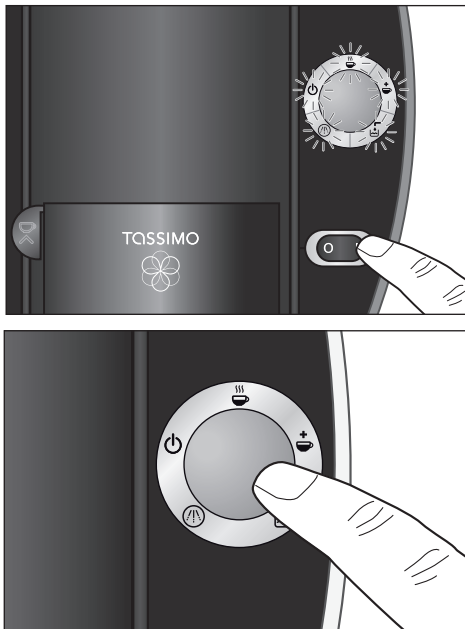
- Повторіть етапи 4. - 5. в чотири рази.



- ▶ Відкрийте відділення для заварювання, вийміть Сервісний T DISC і покладіть його у відділення в задній частині приладу.

Тепер Ваш прилад для приготування напоїв TASSIMO готовий до використання.

Елементи управління та дисплея



Елементи управління

Вимикач

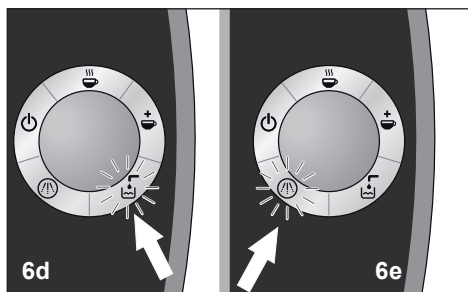
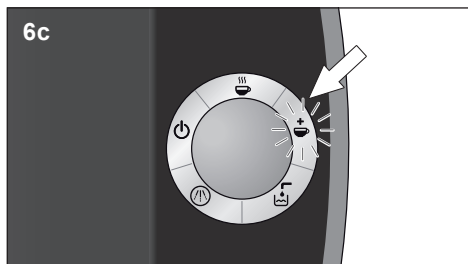
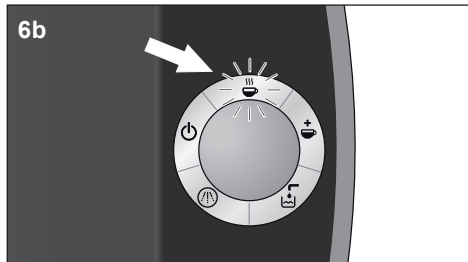
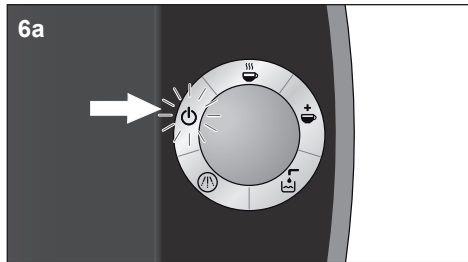
Вимикач увімк./вимк. приладу TASSIMO переводить його в режим очікування та вимикає його. Коли прилад вмикається, на короткий час підсвічуються всі 5 елементів дисплея. Після цього індикатор режиму очікування продовжуватиме горіти до початку користування приладом.

Примітка:

Для збереження енергії прилад необхідно вимикати після кожного користування.

Кнопка Старт/стоп

Встановивши диск T DISC у TASSIMO належним чином, Ви можете почати процес приготування напою, натиснувши кнопку старт/стоп. Щоб приготувати індивідуальну порцію напою за власним смаком, натисніть кнопку знову, і процес заварювання припиниться достроково.



Елементи дисплея

6a Режим очікування ☰

Індикатор режиму очікування ☰ (жовтогарячий) загоряється після того, як вимикач переводиться в положення увімкнено. Тепер ви можете відкрити відділення для заварювання і вийняти T DISC або вставити новий.

6b Автоматичний режим ☽

Індикатор автоматичного режиму ☽ (зелений) запалюється, коли прилад TASSIMO готовий до роботи. Індикатор автоматичного режиму ☽ блиматиме весь час після натискання кнопки старт/стоп, поки триватиме процес заварювання.

6c Індивідуальний режим ☼

Індикатор індивідуального режиму ☼ (зелений) загоряється, коли процес заварювання добігає кінця. Якщо Ви натиснете і утримуватимете кнопку старт/стоп впродовж 20 секунд після того, як загориться індикатор ручного режиму, Ви можете продовжити процес приготування, щоб змінити на свій смак міцність напою. Застосування індивідуального режиму дозволяє пом'якшити смак напою. Протягом цього часу індикатор індивідуального режиму ☼ блиматиме. Ніколи не відкривайте заварювальне відділення під час процесу заварювання.

6d Наповніть резервуар ☽

Індикатор «Наповніть резервуар» ☽ (червоний) блимає, коли потрібно наповнити знімний резервуар водою. Від'єднайте резервуар для води, наповніть його і встановіть на прилад TASSIMO.

6e Видаліть накип ☽

Індикатор «Видаліть накип» ☽ (червоний) загоряється, коли необхідно видалити накип з приладу TASSIMO. Видаліть накип відповідно до інструкцій, наведених у розділі Видалення накипу.



Розмір чашки

Регулюючи висоту підставки для чашки, Ви можете використовувати різні за розміром чашки і склянки, залежно від обраного вами напою. Для чашок середнього розміру користуйтеся звичайною підставкою. Щоб підняти підставку на висоту, яка підходить для маленьких чашок (напр., для еспресо), поверніть пристрій для коригування висоти за годинниковою стрілкою, доки він не зафіксується на місці, про що свідчить клацання. При використанні великих чашок чи склянок підставку можна зовсім прибрати.


! Примітка:

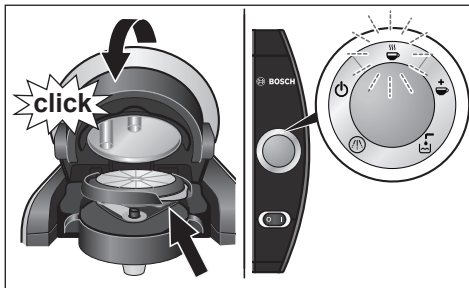
Щоб уникнути переливання, вибирайте відповідні розміри чашок для кожного напою. Відповідний розмір чашки вказано на упаковці T DISC.

Як користуватися приладом для приготування напоїв TASSIMO

! Важливо:

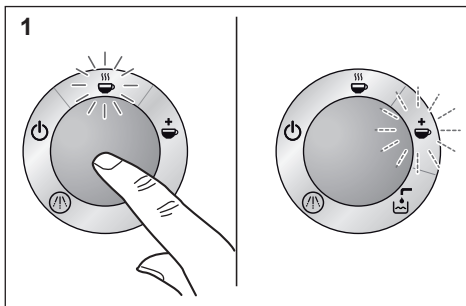
- Для отримання оптимального смаку день за днем наповнюйте резервуар для води **лише** холодною питною водою без газу. Не використовуйте воду, пом'якшену штучно або хімічними методами.

Ваш прилад TASSIMO готовий до використання. Коли прилад готовий до використання,  світиться індикатор режиму очікування.



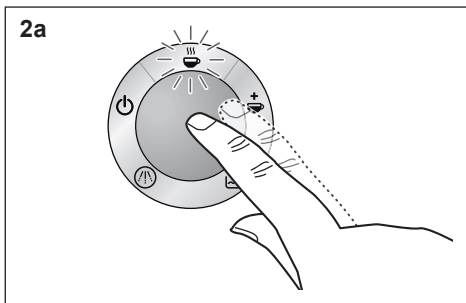
- ▶ Поставте на підставку чашку, яка підходить за розміром для того напою, який Вам потрібно приготувати. Щоб уникнути розбризкування, подбайте про те, щоб відстань між верхом чашки і відділенням для заварювання була невеликою.
- ▶ Відкрийте відділення для заварювання, піднявши кришку.
- ▶ Виберіть T DISC і покладіть його на підставку для дисків T DISC стороною з надрукованим текстом донизу. Прослідкуйте за тим, щоб клапан T DISC був надійно закріплений у прорізі праворуч.
- ▶ Закрийте відділення для заварювання, натиснувши на кришку до клацання. Поки прилад зчитуватиме штрих-код, блиматиме індикатор режиму очікування . Індикатор автоматичного режиму  (зелений) загоряється, коли Ваш TASSIMO готовий до приготування напою.

Прилад для приготування напоїв TASSIMO сконструйований для забезпечення оптимальної якості напою при кожному використанні. Він автоматично заварює Ваш улюблений напій, однак із приладом TASSIMO Ви можете також припасувати свій напій до Вашого смаку, дотримуючись наведених нижче інструкцій.



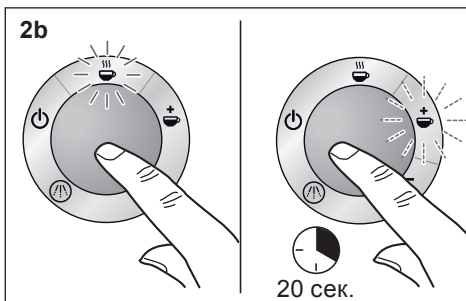
1. Автоматичний режим:

Розпочніть процес заварювання, натиснувши на кнопку старт/стоп. При цьому починає блимати індикатор автоматичного режиму ☕. По завершенні процесу заварювання в автоматичному режимі запалюється індикатор індивідуального режиму ☕+. Ваш напій буде заварений згідно із заздалегідь встановленими налаштуваннями для оптимального смаку.

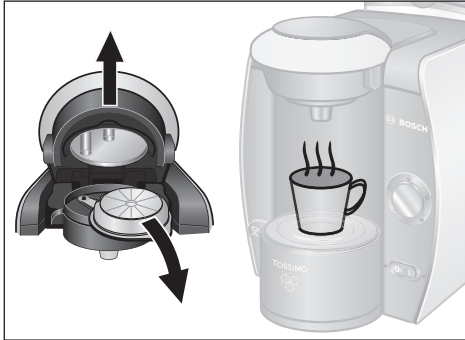


2. Індивідуалізація (індивідуальний режим):

a Щоб отримати **міцніший смак і меншу кількість напою**: Розпочніть процес заварювання, натиснувши на кнопку старт/стоп. При цьому починає блимати індикатор автоматичного режиму ☕. Натисніть кнопку старт/стоп в будь-який момент під час процесу заварювання, щоб припинити процес раніше і припасувати напій до Вашого особистого смаку. Тепер Ваш напій готовий. Індикатор індивідуального режиму ☕+ горить протягом 20 сек.



b Щоб отримати **більш м'який смак і більшу кількість напою**: розпочніть процес заварювання, натиснувши на кнопку старт/стоп. При цьому індикатор автоматичного режиму ☕ блиматиме. По завершенні процесу заварювання в автоматичному режимі запалюється індикатор індивідуального режиму ☕+. Натиснувши і утримуючи кнопку старт/стоп впродовж 20 секунд, Ви можете



⚠ Ризик отримання опіків!


- Перш ніж відкривати заварювальне відділення, дочекайтеся, поки засвітиться жовтогарячий індикатор.
- Ніколи не відкривайте заварювальне відділення під час процесу заварювання.
- Будь ласка, зважте на те, що напої, коли вони наливаються, є дуже гарячими.

Зберігання дисків T DISC

Диски T DISC можна зберігати у їхній власній упаковці або в інших коробках на ваш вибір. Вони мають зберігатися в прохолодному сухому місці. Зберігати диски T DISC в холодильнику не потрібно. Не зберігайте їх у морозильній камері. За умови, що зовнішнє пакування не пошкоджене, диски T DISC можна використовувати до дати завершення терміну придатності. Термін придатності вказано на пакетуку з фольги.

продовжити процес заварювання, щоб отримати напій такої міцності, яка Вам потрібна.

Тепер Ваш напій готовий.

- ▶ Через 20 секунд після завершення кожного процесу заварювання Ваша TASSIMO повертається в режим очікування.
- ▶ Не відкривайте відділення для заварювання до того, як загориться індикатор режиму очікування . Після цього диск T DISC можна вийняти. Тепер Ви можете повністю насолодитися гарячим напоєм. При бажанні можна відразу ж приготувати наступний напій.
- ▶ Якщо більше не потрібно готувати напої, рекомендуємо вимкнути Ваш TASSIMO за допомогою вимикача ввімк./вимк.

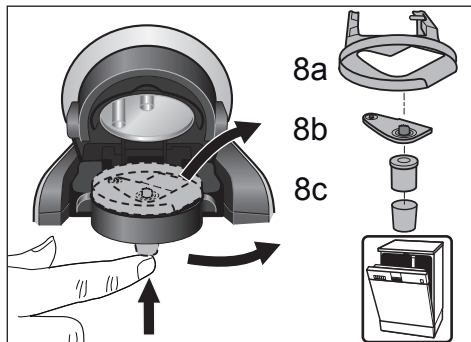
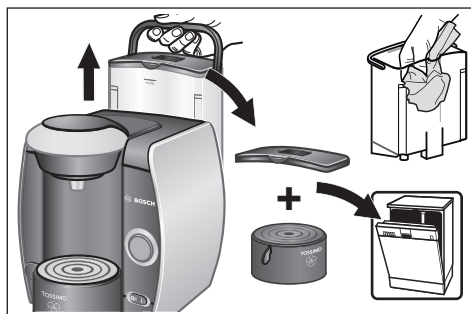
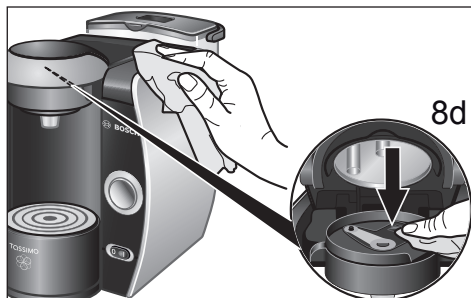
i Примітка:

- Під час процесу заварювання можливі короткі паузи. У такий спосіб оптимізується смак напою.
- По завершенні процесу заварювання використаний диск T DISC потрібно завжди виймати. Будьте обережні і тримайте його за клапан, оскільки після заварювання Вашого напою диск T DISC буде гарячим. Щоб уникнути крапання, виймаючи T DISC, швидко переверніть його догори тим боком, на якому надруковано текст.

Технічне обслуговування і щоденний догляд

Ризик ураження електричним струмом!

- Перш ніж мити прилад, вимкніть його і вийміть вилку з розетки.
- Ніколи не занурюйте прилад у воду.
- Не користуйтеся пароочищувачем.



Щоб прилад для приготування напоїв TASSIMO постійно готував напої оптимальної якості, його потрібно регулярно мити. Щоразу, коли прилад не використовується довгий час, необхідно кілька разів провести процес очищення за допомогою Сервісного T DISC, аби забезпечити, щоб прилад готував напої такої самої високої якості, як завжди (див. «Перше використання Вашого TASSIMO»). Не користуйтеся миючими засобами або пароочищувачами.

- ▶ Регулярно мийте сканер для зчитування штрих-коду (8d) за допомогою м'якої вологої серветки, щоб Ваш TASSIMO зміг правильно зісканувати штрих-код на T DISC.
- ▶ Протирайте прилад ззовні м'якою вологою серветкою.
- ▶ Ополосніть ємність для води вручну чистою водою, не мийте її у посудомийній машині.
- ▶ Кришку ємності для води та всі компоненти підставки для чашки можна мити в посудомийній машині.
- ▶ Зніміть підставку для T DISC (8a), пристрій для проколювання (8b) та отвір для наливання напоїв (8c) і ретельно їх помийте. Усі ці частини також можна мити в посудомийній машині. Якщо ви готуєте кілька напоїв один за одним, пристрій для проколювання можна швидко і просто помити вручну під проточною водою.
- ▶ Рекомендуємо регулярно мити відділення для заварювання за допомогою Сервісного T DISC, як описано в розділі «Перше використання приладу для приготування напоїв TASSIMO».

⚠ Увага:

- Відразу після завершення заварювання пристрій для проколювання може залишатися дуже гарячим.

! Важливо:

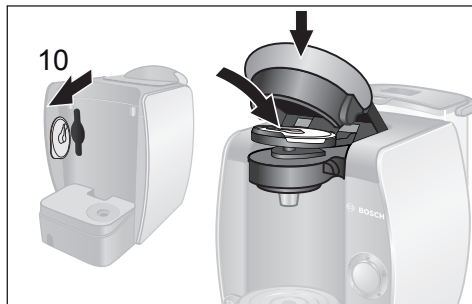
- Рекомендуємо після користування Сервісним T DISC зберігати його у спеціальному відділенні в задній частині приладу (9).

Видалення накипу

Прилад для приготування напоїв TASSIMO оснащено автоматичною програмою видалення накипу. Якщо загориться індикатор «Видаліть накип» (10), коли прилад працює, необхідно негайно запустити програму видалення накипу. Якщо не виконати процес видалення накипу, згідно з інструкціями, прилад може зламатися.

! Важливо:

- у разі використання дуже жорсткої води, надмірної кількості пари або невідповідностей в об'ємі напою, виконайте процедуру видалення накипу ще до того, як загориться індикатор «Видаліть накип».

**i Примітка:**

Рекомендуємо, перш ніж готувати наступний напій після приготування напою з молоком або гарячого шоколаду, спершу помити пристрій для проколювання, а потім відділення для заварювання за допомогою Сервісного T DISC.

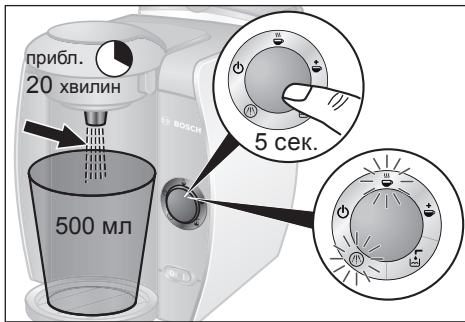
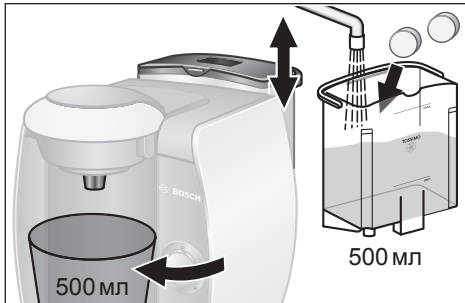
Спеціальні засоби для видалення накипу можна придбати на сайті www.tassimo.ua, в сервісному центрі компанії «Bosch» (артикул 310967, контактна інформація - на стор. 95) або у вашого дилера.

i Примітка:

- Ніколи не переривайте виконання програми видалення накипу.
- Не пийте рідину.
- Ніколи не застосовуйте оцет або засоби на основі оцту.

Виконання програми видалення накипу

- Зніміть резервуар для води з Вашого TASSIMO і дістаньте Сервісний T DISC (10). Вставте його у відділення для заварювання штрих-кодом донизу і ретельно закрийте відділення, надавивши на кришку.

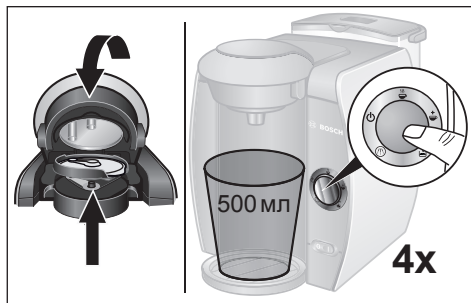


- ▶ Наповніть резервуар для води до позначки для видалення накипу (0,5 л) та додайте засіб для видалення накипу відповідно до вказівок виробника.

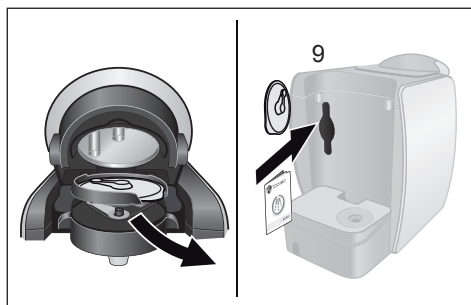
i Примітка:

Якщо вода жорстка, додайте більше засобу для видалення накипу.

- ▶ Встановіть резервуар для води на місце і злегка надавіть на нього, щоб він був зафіксований.
- ▶ Приберіть підставку для чашки і поставте під отвір для наливання напоїв контейнер об'ємом мін. 500 мл.
- ▶ **Щоб запустити програму видалення накипу, натисніть і утримуйте кнопку старт/стоп протягом щонайменше 5 секунд.**
- ▶ Після цього програма почне виконуватися автоматично, індикатори «Видаліть накип» (☼) і Автоматичний режим (☕) блиматимуть. (Тривалість прибл. 20 хвилин). Засіб для видалення накипу буде прокачуватися через прилад з певними інтервалами, а потім надходить в контейнер, поки резервуар для води майже повністю не звільниться від розчину. Невелика кількість розчину завжди залишатиметься в резервуарі.
- ▶ Після того як протягом прибл. 20 хвилин виконуватиметься програма видалення накипу, загориться індикатор режиму очікування (⏻).
- ▶ Вилийте розчин з контейнера і знову поставте його під отвір для наливання напоїв.
- ▶ Прополощіть резервуар для води і наповніть його питною водою до позначки MAX.
- ▶ Знову встановіть його у Ваш TASSIMO.



- ▶ Відкрийте і закрийте відділення для заварювання, залишаючи Сервісний T DISC на місці - на підставці для T DISC. Натисніть кнопку старт/стоп. Прилад готовий до промивання. Повторіть цей етап в чотири рази. Процес видалення накипу завершений.
- ▶ Тепер відкрийте відділення для заварювання, видаліть Сервісний T DISC і покладіть його для зберігання у відділення в задній частині приладу (9).
- ▶ Ваш TASSIMO готовий до роботи.



Утилізація

Даний прилад має маркування WEEE відповідно до Директиви ЄС 2002/96/EG стосовно утилізації відпрацьованого електричного та електронного обладнання. Ця директива визначає діючий на території всього Європейського союзу порядок прийому та утилізації відпрацьованих приладів. Інформацію стосовно належної утилізації можна отримати в пункті продажу техніки.

Усі права захищені.

! Важливо:

- Компанія Bosch виробляє лише прилади для приготування напоїв TASSIMO. Тому вона не гарантує наявності дисків T DISC для TASSIMO.
- Щоб дізнатися, де можна придбати T DISC для приготування напоїв, відвідайте веб-сайт www.tassimo.ua

Усунення несправностей

У наведеній нижче таблиці викладені рішення проблем і несправностей, які можуть виникнути під час експлуатації TASSIMO. Якщо Ви не знаходите рішення конкретної проблеми або проблема зберігається після виконання дій по усуненню несправностей, будь ласка, зверніться у відділ обслуговування клієнтів TASSIMO

Проблема	Можлива причина	Рішення
Прилад не працює; жоден символ не світиться.	Відсутнє живлення з мережі.	Перевірте, чи добре вставлена штепсельна вилка приладу в розетку.
Машина готує напій, проте він не наливається.	Резервуар для води встановлено неправильно.	Перевірте, чи правильно встановлено резервуар для води.
	Резервуар для води знімався в процесі приготування напою, або в системі потрапило повітря.	Встановіть резервуар для води в правильне положення в прилад TASSIMO. Виконайте очищення приладу за допомогою Сервісного T DISC.
	Застряг поплавков в резервуарі для води.	Очистіть резервуар для води та перевірте, чи рухається поплавков.
☕ «Автоматичний» режим не вмикається, прилад залишається в режимі очікування.	Не встановлено T DISC.	Перевірте, чи встановлено T DISC.
	Штрих-код не зчитується.	Очистіть віконце для зчитування штрих-коду та спробуйте ще раз, або розгладьте пальцем штрих-код, надрукований на T DISC.
		Застосуйте інший T DISC. Якщо проблема залишається, зверніться у відділ обслуговування клієнтів TASSIMO.

Докладніша інформація для споживачів наявна в на веб-сторінці www.tassimo.ua

Robert Bosch Hausgeräte GmbH

Информация изготовителя о гарантийном и сервисном обслуживании

1. Изделие _____
Пункты 1-2 заполняются только в случае, если эти данные не содержатся в документах о покупке изделия (кассовый чек и/или товарный чек, товарная накладная).
2. Модель _____

3. Данная информация распространяется на малые бытовые приборы товарного знака Bosch: кофеварки, кофемолки, кофемолки, весы, кухонные комбайны, миксеры, пылесосы, резки, тостеры, утюги, фены, распылители для волос, электрощетки, соковыжималки, измельчители, блендеры, гладильные доски, массажеры, ванны, электрорезки и аналогичные им изделия.

4. Уважаемые дамы и господа, сообщаем Вам, что наша продукция сертифицирована на соответствие российским требованиям безопасности согласно Закону РФ «О защите прав потребителей».

Информацию по сертификации наших приборов, а также данные о номере сертификата соответствия и сроке его действия Вы можете получить в ООО «БСХ Бытовая техника». Наша продукция произведена под контролем транснациональной корпорации «БСХ Бош унд Сименс Хаусгерете ГмбХ», адрес штаб-квартиры: 81739 Мюнхен, Карл-Верн Штрассе 34, Германия.

Организацией, уполномоченной изготовителем на основании договора с ним, является ООО «БСХ Бытовая техника», адрес: Москва, 119071, ул. Малая Калужская, д.19, стр.1; тел.: (495) 737-2777, факс: (495) 737-2798.

5. Обязательные сведения о технических характеристиках прибора приведены на типовой табличке прибора или на его этикетке и/или в сопроводительной документации.

6. Аксессуары и средства по уходу

Для безупречного функционирования Вашей техники и ухода за ней производитель рекомендует использовать только оригинальные аксессуары и средства по уходу. Оригинальные аксессуары разработаны производителем, они идеально подходят именно для Вашего прибора. Оригинальные аксессуары и средства по уходу соответствуют самым высоким требованиям качества товарной работы.

По всем вопросам, связанным с аксессуарами и средствами по уходу для Вашей бытовой техники, Вы можете обратиться в авторизованные сервисные центры, перечисленные на обороте.

7. Гарантия изготовителя

Фирма-изготовитель предоставляет на приобретенный Вами бытовой прибор гарантию в соответствии с действующим законодательством РФ о защите прав потребителей сроком **1 год**.

Прием заявок на ремонт в г. Москве: ☎ (495) 737-2961
Прием заявок на ремонт в г. Санкт-Петербурге: ☎ (812) 449-3161

Адреса и телефоны авторизованных сервисных центров приведены на обороте, а также в интернете: <http://www.bsh-service.ru>

Рекомендуем Вам пользоваться услугами авторизованных сервисных центров. Узнайте больше об оригинальных аксессуарах и средствах по уходу для Вашей бытовой техники в интернете: <http://www.bosch-eshop.ru>

8. Внимание! Важная информация для потребителей

Данный прибор предназначен для использования исключительно для личных, семейных, домашних и иных нужд, не связанных с осуществлением предпринимательской деятельности либо удовлетворением бытовых потребностей в офисе предприятия, учреждения или организации. Использование прибора в целях, отличных от вышеуказанных, является нарушением правил надлежащей эксплуатации прибора.

Наличие фирменной заводской типовой таблички на приборе обязательно! Пожалуйста, убедитесь в ее наличии и сохраните ее на приборе в течение всего срока службы прибора. Удаление таблички ведет к обесцениванию прибора и к возможному нарушению правил его эксплуатации.

Изготовитель не несет ответственность за недостатки в приборе, если сервисной службой будет доказано, что они возникли после передачи прибора потребителю вследствие нарушения им правил пользования, транспортировки, хранения, действий третьих лиц, непреодолимой силы (пожара, природной катастрофы и т.п.), попадания бытовых насекомых и грызунов, воздействия иных посторонних факторов, а также вследствие существующих нарушений технических требований, оговоренных в инструкции по эксплуатации, в том числе нестабильности параметров электросети, установленных ГОСТ 13109-97.

Для подтверждения даты покупки прибора при гарантийном ремонте или предоставлении иных предусмотренных законом требований убедительно просим Вас сохранять документы о покупке (чек, квитанцию, иные документы, подтверждающие дату и место покупки).

Соблюдение рекомендаций и указаний, содержащихся в инструкции по эксплуатации (правил пользования), поможет избежать проблем в эксплуатации прибора и его обслуживании.

Неисправные узлы приборов в гарантийный период бесплатно ремонтируются или заменяются новыми. Решение вопроса о целесообразности их замены или ремонта остается за службами сервиса.

9. Информация о сервисе

В период и после истечения гарантийного срока наша Служба Сервиса, а также мастерские наших партнеров всегда готовы предложить Вам свои услуги. Список адресов уполномоченных изготовителем пунктов авторизованного сервисного обслуживания находится на обороте.

Срок службы малых бытовых приборов (кроме кухонных комбайнов и пылесосов) составляет 2 года. Срок службы кухонных комбайнов и пылесосов не определены, с даты изготовления изделия, начисляемой с даты покупки, либо при невозможности ее определения, с даты изготовления изделия, начисленной на типовую табличку изделия. В соответствии со стандартом изготовителя дата изготовления маркируется FD ГГММ, где ГГ – год изготовления минус 1920, а ММ – месяц изготовления.



BOSCH

Разработано для жизни

Kundendienst – Customer Service**CZ Česká republika,
Czech Republic**

BSH domácí spotřebiče s.r.o.
Firemní servis domácích spotřebičů
Pekařská 10b
155 00 Praha 5
Tel.: 0251 095 546
Fax: 0251 095 549
www.bosch-home.com

PL Polska, Poland

BSH Sprzęt Gospodarstwa
Domowego Sp. z o.o.
Al. Jerozolimskie 183
02-222 Warszawa
Tel.: 0801 191 534
Fax: 022 57 27 709
mailto:Serwis.Fabryczny@
bshg.com
www.bosch-home.pl

RO România, Romania

BSH Electrocasnice srl.
Sos. Bucuresti-Ploiesti,
nr. 17-21, sect.1
13682 Bucuresti
Tel.: 0801 000 110
Fax: 021 203 9731
mailto:service.romania@
bshg.com
www.bosch-home.com

RU Russia, Россия

ООО "БСХ Бытовая техника"
Сервис от производителя
Малая Калужская 19/1
119071 Москва
тел.: 495 737 2961
факс: 495 737 2982
mailto:mok-kdhl@bshg.com
www.bosch-home.com

SK Slovensko, Slovakia

Technoservis Bratislava
Trhová 38
841 08 Bratislava – Doubravka
Tel.: 02 6446 3643
Fax: 02 6446 3643
www.bosch-home.com

UA Ukraine, Україна

ТОВ "БСХ Побутова Техніка"
тел.: 044 490 2095
www.bosch-home.com

Infolinia TASSIMO

Jeśli potrzebujesz informacji, masz pytania lub szukasz autoryzowanych serwisów Boscha znajdujących się w Twojej najbliższej okolicy skontaktuj się z TASSIMO:

Infolinia konsumentka: **801 066 006** (koszt połączenia według taryfy lokalnej)

www.tassimo.pl

Dystrybutor: Kraft Foods Polska S.A.

02-672 Warszawa, ul. Domaniewska 49

Информационная служба TASSIMO в России:

Для обращения потребителей, а также по местонахождению ближайших сервис-центров Bosch, работает телефон горячей линии: **8 800 555 8 000** (Звонки по России бесплатно).

А также всю информацию о продуктах TASSIMO можно найти на сайте: www.tassimo.ru

Телефон інформаційної служби TASSIMO

Маєте запитання стосовно TASSIMO?

Телефонуйте на нашу інформаційну службу в Україні: **0-800-507-000**

За цим номером Ви знайдете загальну інформацію щодо кавової машини та дисків T DISC.

www.tassimo.ua

Linku péče o zákazníky TASSIMO

V případě potřeby dalších informací, dotazů nebo nejbližší lokalizace autorizovaného servisu značky Bosch prosím kontaktujte:

Tel: **800 400 118**, www.tassimo.cz

Adresa: Kraft Foods CR s.r.o., Karolinská 661, 186 00 Praha 8

Linka starostlivosti o zákazníkov produktu TASSIMO

V prípade potreby dodatočných informácií, otázok alebo najbližšej lokalizácie autorizovaného servisu pre značku Bosch, prosím kontaktujte:

Tel: **0800 611 411**, www.tassimo.sk

Adresa: Kraft Foods Slovakia, a.s., Račianská 44, 832 42 Bratislava

Infoline TASSIMO

Pentru orice informatii, intrebari sau localizarea celui mai apropiat centru service Bosch va rugam sa apelati Infoline TASSIMO:

021 233 04 05 (telefon cu tarif standard)

consumator@krafteurope.com

Kraft Foods Romania SA

B-dul Dimitrie Pompei nr 6, Sector 2

020335 Bucuresti, Romania

www.tassimo.ro